

Liste des tableaux et des figures

Facteurs de risque.....	5
Tableau 1. Indicateurs des facteurs de risque selon le quintile de revenu du ménage, le lieu de résidence et le statut d'immigrant.....	5
Dépistage autodéclaré.....	8
Tableau 2. Indicateurs de dépistage autodéclaré selon le quintile de revenu du ménage, le lieu de résidence et le statut d'immigrant.....	8
Diagnostic et résultats.....	11
Tableau 3a. Temps d'attente médian et du 90 ^e centile entre une mammographie anormale et une résolution du diagnostic chez les femmes âgées de 50 à 69 ans ayant besoin d'une biopsie tissulaire et celles n'ayant pas besoin d'une biopsie tissulaire, selon le quintile de revenu du quartier (population urbaine) et selon la province et le territoire et au Canada, 2007-2008.....	11
Tableau 3b. Temps d'attente médian et du 90 ^e centile entre une mammographie anormale et une résolution du diagnostic chez les femmes âgées de 50 à 69 ans ayant besoin d'une biopsie tissulaire et celles n'ayant pas besoin d'une biopsie tissulaire, selon le lieu de résidence et selon la province et le territoire et au Canada, 2007-2008.....	13
Tableau 4a. Répartition des stades du cancer du sein, du cancer colorectal, du cancer du poumon et du cancer de la prostate selon le quintile de revenu du quartier (population urbaine) et selon la province, années de diagnostic 2010 et 2011 réunies.....	15
Tableau 4b. Répartition des stades du cancer du sein, du cancer colorectal, du cancer du poumon et du cancer de la prostate selon le lieu de résidence et la province, années de diagnostic 2010 et 2011 réunies.....	20
Tableau 4c. Répartition des stades du cancer du sein, du cancer colorectal, du cancer du poumon et du cancer de la prostate selon le tercile de densité d'immigrants (T) et selon la province, années de diagnostic 2010 et 2011 réunies.....	25
Figure A1 : Répartition des stades du cancer du sein selon le quintile de revenu du quartier (population urbaine), le lieu de résidence et le tercile de densité d'immigrants pour les provinces réunies, années de diagnostic 2010 et 2011 réunies.....	30
Figure A2 : Répartition des stades du cancer du poumon selon le quintile de revenu du quartier (population urbaine), le lieu de résidence et le tercile de densité d'immigrants pour les provinces réunies, années de diagnostic 2010 et 2011 réunies.....	31

Figure A3 : Répartition des stades du cancer colorectal selon le quintile de revenu du quartier (population urbaine), le lieu de résidence et le tercile de densité d’immigrants pour les provinces réunies, années de diagnostic 2010 et 2011 réunies.....	32
Figure A4 : Répartition des stades du cancer de la prostate selon le quintile de revenu du quartier (Q) [population urbaine], le lieu de résidence et le tercile de densité d’immigrants (T) pour les provinces réunies, années de diagnostic 2010 et 2011 réunies.....	33
Tableau 5a. Incidence normalisée selon l’âge du cancer du sein, du cancer colorectal, du cancer du poumon et du cancer de la prostate selon le quintile de revenu du quartier, Canada, 2007	34
Tableau 5b. Incidence normalisée selon l’âge du cancer du sein, du cancer colorectal, du cancer du poumon et du cancer de la prostate selon le lieu de résidence, Canada, 2007	35
Tableau 6a. Mortalité normalisée selon l’âge du cancer du sein, du cancer colorectal, du cancer du poumon et du cancer de la prostate selon le quintile de revenu du quartier, Canada, 2007	36
Tableau 6b. Mortalité normalisée selon l’âge du cancer du sein, du cancer colorectal, du cancer du poumon et du cancer de la prostate selon le lieu de résidence, Canada, 2007	37
Traitement	38
Tableau 7a. Pourcentage des patients atteints de cancer ayant subi une radiothérapie dans les deux ans suivant le diagnostic selon le quintile de revenu du quartier (population urbaine), selon la province, et selon les provinces réunies – 2010	38
Tableau 7b. Pourcentage des patients atteints de cancer ayant subi une radiothérapie dans les deux ans suivant le diagnostic selon le lieu de résidence, selon la province, et selon les provinces réunies – 2010	39
Tableau 7c. Pourcentage des patients atteints de cancer ayant subi une radiothérapie dans les deux ans suivant le diagnostic selon le tercile de densité d’immigrants (T), selon la province, et selon les provinces réunies – 2010	40
Tableau 7d. Pourcentage des patients atteints de cancer ayant subi une radiothérapie dans les deux ans suivant le diagnostic selon le temps de déplacement (en minutes) vers le centre de radiothérapie le plus proche, selon la province, et selon les provinces réunies – 2010	41
Tableau 8a Pourcentage des patients ayant subi une radiothérapie à l’intérieur du temps d’attente cible pour tous les cancers réunis, le cancer du poumon et le cancer de la prostate, selon le quintile de revenu du quartier (population urbaine), selon la province, et selon les provinces réunies – 2012	42
Tableau 8b Pourcentage des patients ayant subi une radiothérapie à l’intérieur du temps d’attente cible pour tous les cancers réunis, le cancer du poumon et le cancer de la prostate selon le lieu de résidence, selon la province, et selon les provinces réunies – 2012	44

Examen des disparités en matière de lutte contre le cancer : Rapport thématique spécial sur le rendement du système

Tableaux supplémentaires en ligne

Tableau 8c Pourcentage des patients ayant subi une radiothérapie à l'intérieur du temps d'attente cible pour tous les cancers réunis, le cancer du poumon et le cancer de la prostate selon le tercile de densité d'immigrants (T), selon la province, et selon les provinces réunies - 2012.....	46
Tableau 8d Pourcentage des patients ayant subi une radiothérapie à l'intérieur du temps d'attente cible pour tous les cancers réunis, le cancer du poumon et le cancer de la prostate selon le temps de déplacement (en minutes) vers le centre de radiothérapie le plus proche, selon la province, et selon les provinces réunies – 2012.....	48
Tableau 9a. Temps d'attente médian et du 90 ^e centile (en jours) en radiothérapie pour tous les cancers réunis, le cancer du poumon et le cancer de la prostate selon le quintile de revenu du quartier (population urbaine), selon la province, et selon les provinces réunies – 2012	50
Tableau 9b. Temps d'attente médian et du 90 ^e centile (en jours) en radiothérapie pour tous les cancers réunis, le cancer du poumon et le cancer de la prostate selon le lieu de résidence, selon la province, et selon les provinces réunies – 2012	52
Tableau 9c. Temps d'attente médian et du 90 ^e centile (en jours) en radiothérapie pour tous les cancers réunis, le cancer du poumon et le cancer de la prostate selon le tercile de densité d'immigrants (T), selon la province, et selon les provinces réunies – 2012.....	54
Tableau 9d. Temps d'attente médian et du 90 ^e centile (en jours) en radiothérapie pour tous les cancers réunis, le cancer du poumon et le cancer de la prostate selon le temps de déplacement (en minutes) vers le centre de radiothérapie le plus proche, selon la province, et selon les provinces réunies – 2012	56
Tableau 10a. Pourcentage de résections pratiquées pour un cancer du sein qui sont des mastectomies selon le quintile de revenu du quartier (population urbaine), selon la province - pour la période globale de 2007-2008 à 2011-2012.....	58
Tableau 10b. Pourcentage de résections pratiquées pour un cancer du sein qui sont des mastectomies selon le lieu de résidence et selon la province - pour la période globale de 2007-2008 à 2011-2012.....	59
Tableau 10c. Pourcentage de résections pratiquées pour un cancer du sein qui sont des mastectomies selon le tercile de densité d'immigrants (T) et selon la province - pour la période globale de 2007-2008 à 2011-2012	60
Tableau 10d. Pourcentage de résections pratiquées pour un cancer du sein qui sont des mastectomies selon le temps de déplacement vers le centre de radiothérapie le plus proche et selon la province - pour la période globale de 2007-2008 à 2011-2012	61
Tableau 11a. Pourcentage de résections pratiquées pour un cancer du rectum qui comprennent une colostomie permanente, selon le quintile de revenu du quartier (population urbaine), pour la période globale de 2007-2008 à 2011-2012	62
Tableau 11b. Pourcentage de résections pratiquées pour un cancer du rectum qui comprennent une colostomie permanente, selon le lieu de résidence, pour la période globale de 2007-2008 à 2011-2012.....	63

Examen des disparités en matière de lutte contre le cancer : Rapport thématique spécial sur le rendement du système
Tableaux supplémentaires en ligne

Tableau 11c. Pourcentage de résections pratiquées pour un cancer du rectum qui comprennent une colostomie permanente, selon la densité d’immigrants, pour la période globale de 2007-2008 à 2011-2012	64
Tableau 11d. Pourcentage de résections pratiquées pour un cancer du rectum qui comprennent une colostomie permanente, selon le temps de déplacement vers l’hôpital le plus proche qui effectue ces interventions chirurgicales, pour la période globale de 2007-2008 à 2011-2012	65
Recherche	66
Tableau 12a. Ratio de participation à des essais cliniques selon le quintile de revenu du quartier (population urbaine), selon la province, et selon les provinces réunies – 2012.....	66
Tableau 12b. Ratio de participation à des essais cliniques selon le lieu de résidence, selon la province, et selon les provinces réunies – 2012	67
Tableau 12c. Ratio de participation à des essais cliniques selon le tercile de densité d’immigrants, selon la province, et selon les provinces réunies – 2012.....	68
Survie relative	69
Tableau 13a. Ratios de survie relative dans les régions urbaines du Canada pour tous les cancers, selon le quintile de revenu du quartier, Canada, 2004-2006 ...	69
Tableau 13b. Ratios de survie relative dans les régions urbaines du Canada pour tous les cancers sauf ceux du poumon et de la prostate, selon le quintile de revenu du quartier, Canada, 2004-2006.....	71

Facteurs de risque

Tableau 1. Indicateurs des facteurs de risque selon le quintile de revenu du ménage, le lieu de résidence et le statut d'immigrant

Indicateur	Quintile de revenu du ménage (Q)					Lieu de résidence				Statut d'immigrant		
	Q1 (Le plus faible)	Q2	Q3	Q4	Q5 (Le plus élevé)	Rural et très éloigné	Rural et éloigné	Rural	Urbain	Immigrants : Moins de 10 ans au Canada	Immigrants : 10 ans ou plus au Canada	Origine canadienne
1. Pourcentage de la population (âgée de 12 ans ou plus) déclarant fumer tous les jours ou à l'occasion, Canada - 2011	24,9 (23,5 à 26,3)	21,1 (19,6 à 22,5)	19,9 (18,7 à 21,1)	18,1 (16,9 à 19,3)	15,2 (14,2 à 16,3)	24,0 (22,6 à 25,4)	21,4 (19,8 à 23,0)	22,9 (20,5 à 25,2)	19,3 (18,6 à 19,9)	12,5 (9,7 à 15,2)	13,3 (11,8 à 14,7)	22,0 (21,3 à 22,6)
2. Pourcentage de fumeurs récents (âgés de 20 ans ou plus) qui ont cessé de fumer au cours des deux dernières années, Canada - 2011	14,6 (12,3 à 16,9)	17,4 (15,2 à 19,7)	18,6 (16,2 à 20,9)	19,4 (16,7 à 22,2)	21,3 (18,6 à 23,9)	20,4 (17,5 à 23,3)	18,7 (15,5 à 21,9)	16,4 (12,2 à 20,6)	17,8 (16,6 à 19,0)	20,7 ^E (13,6 à 27,8)	15,7 (12,2 à 19,2)	18,3 (17,1 à 19,4)
3. Pourcentage de la population (âgée de 18 ans ou plus) déclarant avoir dépassé la	5,7 (5,3 à 6,2)	7,6 (7,1 à 8,2)	9,4 (8,8 à 10,0)	10,7 (10,0 à 11,3)	14,2 (13,4 à 14,9)	8,9 (8,2 à 9,5)	9,1 (8,3 à 9,9)	10,6 (9,5 à 11,8)	9,2 (8,9 à 9,5)	2,3 ^E (1,5 à 3,0)	5,0 (4,5 à 5,5)	10,7 (10,4 à 11,0)

Examen des disparités en matière de lutte contre le cancer : Rapport thématique spécial sur le rendement du système
Tableaux supplémentaires en ligne

limite des recommandations sur la consommation d'alcool à faible risque au cours des 12 mois précédents, Canada - 2005												
4. Pourcentage de la population (âgée de 18 ans ou plus) déclarant avoir dépassé la limite des recommandations sur la consommation d'alcool à faible risque au cours des 12 mois précédents, Canada (Man. T.-N.-L., Ont., QC, Sask.) - 2011	6,5 (5,4 à 7,6)	8,4 (7,0 à 9,7)	9,3 (8,1 à 10,5)	11,0 (9,9 à 12,1)	12,7 (11,3 à 14,1)	9,1 (7,6 à 10,6)	9,3 (7,5 à 11,1)	10,8 (8,6 à 13,1)	9,6 (8,9 à 10,2)	*	4,2 (3,3 à 5,0)	11,6 (10,9 à 12,2)
5. Pourcentage de la population (âgée de 18 ans ou plus) considérée comme ayant un excès de poids ou étant obèse, Canada - 2011	48,7 (46,9 à 50,5)	51,3 (49,5 à 53,1)	52,8 (50,9 à 54,5)	53,4 (51,7 à 55,1)	54,2 (52,5 à 55,8)	60,7 (58,9 à 62,4)	58,4 (56,2 à 60,5)	57,7 (54,9 à 60,5)	50,7 (49,8 à 51,6)	35,6 (31,5 à 39,6)	51,8 (49,6 à 54,0)	53,8 (52,9 à 54,6)

Examen des disparités en matière de lutte contre le cancer : Rapport thématique spécial sur le rendement du système
Tableaux supplémentaires en ligne

6. Pourcentage de la population (âgée de 18 ans ou plus, hommes) considérée comme ayant un excès de poids ou étant obèse, Canada - 2011	51,1 (48,2 à 54,0)	57,0 (54,5 à 59,6)	60,0 (57,7 à 62,3)	63,0 (60,8 à 65,3)	65,9 (63,9 à 68,0)	67,7 (65,3 à 70,1)	65,9 (62,9 à 68,9)	68,6 (65,1 à 72,1)	58,6 (57,4 à 59,7)	44,3 (38,0 à 50,5)	58,8 (55,8 à 61,8)	61,8 (60,8 à 62,9)
7. Pourcentage de la population (âgée de 18 ans ou plus, femmes) considérée comme ayant un excès de poids ou étant obèse, Canada - 2011	46,9 (44,7 à 49,2)	46,2 (43,9 à 48,5)	45,9 (43,4 à 48,4)	41,8 (39,5 à 44,1)	38,8 (36,3 à 41,3)	53,1 (50,8 à 55,4)	50,9 (47,6 à 54,2)	45,7 (41,5 à 49,9)	42,9 (41,7 à 44,2)	26,6 (22,1 à 31,2)	44,7 (41,9 à 47,5)	45,7 (44,5 à 46,9)

Les territoires sont exclus de l'analyse du revenu dans l'Enquête sur la santé dans les collectivités canadiennes.

* Données supprimées en raison de l'incertitude statistique causée par les petits nombres.

^E À interpréter avec prudence en raison de l'ampleur de la variation dans l'estimation.

Source des données : Enquête sur la santé dans les collectivités canadiennes (ESCC)

Dépistage autodéclaré

Tableau 2. Indicateurs de dépistage autodéclaré selon le quintile de revenu du ménage, le lieu de résidence et le statut d'immigrant

Indicateur	Quintile de revenu du ménage (Q)					Lieu de résidence				Statut d'immigrant		
	Q1 (Le plus faible)	Q2	Q3	Q4	Q5 (Le plus élevé)	Rural et très éloigné	Rural et éloigné	Rural	Urbain	Immigrants : moins de 10 ans au Canada	Immigrants : 10 ans ou plus au Canada	Origine canadienne
1. Pourcentage des femmes admissibles[†] (de 50 à 69 ans) déclarant avoir subi une mammographie de dépistage au cours des deux années précédentes, Canada - 2008	61,1 (56,8 à 65,4)	72,1 (68,5 à 75,6)	77,7 (74,4 à 81,1)	77,4 (74,3 à 80,6)	77,0 (73,8 à 80,3)	71,1 (68,1 à 74,1)	71,2 (67,7 à 74,8)	67,8 (62,4 à 73,2)	72,8 (71,1 à 74,6)	40,6 ^E (23,3 à 57,9)	70,0 (66,0 à 74,0)	74,2 (72,7 à 75,6)
2. Pourcentage des femmes (de 21 à 69 ans) qui ont subi au moins un test Pap au cours des trois années précédentes, Canada - 2008	72,0 (69,1 à 74,9)	77,9 (75,5 à 80,3)	81,2 (78,8 à 83,7)	85,0 (83,2 à 86,9)	88,0 (86,3 à 89,7)	80,2 (78,0 à 82,4)	78,5 (75,8 à 81,1)	77,9 (74,4 à 81,4)	80,2 (79,1 à 81,4)	63,7 (58,3 à 69,1)	75,2 (72,1 à 78,2)	83,1 (82,2 à 84,0)

Examen des disparités en matière de lutte contre le cancer : Rapport thématique spécial sur le rendement du système
Tableaux supplémentaires en ligne

3. Pourcentage des membres de la population (de 50 à 74 ans) déclarant avoir subi soit un test de recherche de sang occulte dans les selles [RSOS] au cours des deux années précédentes, soit une sigmoïdoscopie ou une coloscopie au cours des cinq dernières années, pour des raisons asymptomatiques, Canada - 2008	25,2 (22,7 à 27,7)	28,7 (26,1 à 31,4)	34,2 (31,5 à 36,9)	35,3 (32,6 à 37,9)	37,7 (35,0 à 40,4)	29,2 (27,0 à 31,3)	27,7 (25,3 à 30,0)	30,6 (26,5 à 34,8)	33,0 (31,7 à 34,3)	19,2 ^E (9,2 à 29,1)	35,0 (32,1 à 37,9)	31,7 (30,6 à 32,9)
4. Pourcentage des membres de la population (de 50 à 74 ans) déclarant avoir subi un test de RSOS au cours des deux années précédentes pour des raisons asymptomatiques, Canada - 2008	17,9 (15,6 à 20,2)	20,0 (17,7 à 22,3)	23,7 (21,3 à 26,1)	23,2 (20,8 à 25,6)	21,9 (19,7 à 24,2)	20,1 (18,1 à 22,0)	17,5 (15,6 à 19,4)	18,9 (15,7 à 22,1)	21,6 (20,5 à 22,8)	*	24,5 (21,8 à 27,2)	20,2 (19,3 à 21,2)
5. Pourcentage des membres de la population (de 50 à 74 ans) déclarant avoir subi une sigmoïdoscopie ou une	14,8 (12,7 à 17,0)	19,9 (17,3 à 22,5)	23,0 (19,9 à 26,1)	23,6 (20,4 à 26,7)	29,9 (26,7 à 33,2)	18,3 (16,2 à 20,4)	19,6 (16,8 à 22,4)	24,2 (19,6 à 28,7)	22,8 (21,4 à 24,2)	*	22,8 (19,8 à 25,7)	22,7 (21,4 à 24,0)

Examen des disparités en matière de lutte contre le cancer : Rapport thématique spécial sur le rendement du système
Tableaux supplémentaires en ligne

coloscopie au cours des cinq dernières années pour des raisons asymptomatiques, Canada - 2008												
--	--	--	--	--	--	--	--	--	--	--	--	--

Les territoires sont exclus de l'analyse du revenu dans l'Enquête sur la santé dans les collectivités canadiennes.

‡ Les femmes admissibles sont celles qui n'ont jamais eu de masse, qui ne sont pas suivies après le traitement contre le cancer du sein et qui ne subissent pas de mammographie en raison d'un problème du sein ou pour d'autres raisons précisées.

* Données supprimées en raison de l'incertitude statistique causée par les petits nombres.

‡ À interpréter avec prudence en raison de l'ampleur de la variation dans l'estimation.

Source des données : Enquête sur la santé dans les collectivités canadiennes (ESCC)

Diagnostic et résultats

Tableau 3a. Temps d'attente médian et du 90^e centile entre une mammographie anormale et une résolution du diagnostic chez les femmes âgées de 50 à 69 ans ayant besoin d'une biopsie tissulaire et celles n'ayant pas besoin d'une biopsie tissulaire, selon le quintile de revenu du quartier (population urbaine) et selon la province et le territoire et au Canada, 2007-2008

			Province/territoire										
Délai entre le dépistage d'une anomalie et le diagnostic définitif		Quintile de revenu du quartier (Q)	T.N.-O.	C.-B.	Alb.	Sask.	Man.	Ont.	N.-B.	N.-É.	Î.-P.-É.	T.-N.-L.	Canada
Réalisé sans biopsie tissulaire	Médian (temps écoulé en semaines)	Q1 (le plus faible)	7,6 [§]	3,0	5,3	2,9	2,6	2,3	3,3	3,9	5,1	2,9	2,7
		Q2	4,4 [§]	2,9	5,1	2,9	2,3	2,3	3,1	3,7	5,1	3,0	2,6
		Q3	5,1 [§]	2,9	4,9	3,0	2,5	2,3	3,1	3,6	5,0	3,1	2,6
		Q4	4,0 [§]	2,7	6,0	2,9	2,4	2,1	3,1	3,7	5,9	3,0	2,4
		Q5 (le plus élevé)	6,0 [§]	2,7	5,4	2,7	2,4	2,1	3,0	3,1	5,0	3,4	2,4
		<i>Nombre total de cas</i>	5,1	2,9	5,3	2,9	2,4	2,3	3,1	3,6	5,1	3,0	2,6
	90 ^e centile (temps écoulé en semaines)	Q1 (le plus faible)	23,4 [§]	9,0	12,9	6,0	7,0	6,3	6,7	6,9	9,4	12,0	7,1
		Q2	12,3 [§]	8,9	14,9	5,9	6,5	6,1	6,3	6,1	9,0	13,6	7,1
		Q3	7,7 [§]	8,7	12,3	5,9	6,1	6,1	6,6	6,5	9,7	15,0	6,9
		Q4	6,0 [§]	8,0	12,3	5,6	7,1	6,0	6,6	6,9	9,0	12,3	6,7
		Q5 (le plus élevé)	14,0 [§]	7,9	13,7	5,7	6,0	5,9	6,1	6,0	9,9	11,9	6,6
		<i>Nombre total de cas</i>	13,3	8,4	12,7	5,9	6,6	6,0	6,4	6,6	9,4	12,9	6,9
	Pourcentage (%) dans un délai de cinq (5) semaines (Cible = 90 %)	Q1 (le plus faible)	33,3 [§]	73,1	47,8	84,9	78,7	84,7	77,9	78,2	49,2	67,0	80,1
		Q2	60,0 [§]	74,1	50,0	85,6	84,3	85,4	81,6	83,6	50,0	68,7	81,7
		Q3	46,2 [§]	75,8	55,9	85,2	83,4	85,2	76,9	81,0	51,8	71,3	81,7
		Q4	76,9 [§]	78,3	32,5	87,7	81,7	85,8	78,1	79,3	36,5	73,2	82,6

Examen des disparités en matière de lutte contre le cancer : Rapport thématique spécial sur le rendement du système
Tableaux supplémentaires en ligne

		Q5 (le plus élevé)	20,0 [§]	78,9	43,4	85,3	86,7	86,1	82,1	82,6	51,4	69,0	83,2
		Nombre total de cas	46,7	76,4	46,2	85,9	83,4	85,5	79,3	81,0	48,1	69,9	82,1
Réalisé à l'aide d'une biopsie tissulaire	Médian (temps écoulé en semaines)	Q1 (le plus faible)	*	7,9	8,5 [§]	7,6	6,0	6,1	8,1	6,0	6,9*	6,7	6,7
		Q2	*	7,8	6,2 [§]	7,7	6,1	6,3	7,9	6,0	9,1 [§]	6,9	6,9
		Q3	*	7,1	6,4 [§]	6,4	6,1	6,1	7,4	6,2	10,3 [§]	7,2	6,7
		Q4	*	7,0	6,6 [§]	6,6	6,6	6,0	6,6	5,4	9,0 [§]	7,9	6,3
		Q5 (le plus élevé)	*	7,1	8,0 [§]	6,4	6,1	5,9	6,9	5,9	8,7	6,1	6,3
		Nombre total de cas	9,1 [§]	7,3	7,3	6,9	6,2	6,1	7,3	5,9	9,0	7,0	6,6
		90^e centile (temps écoulé en semaines)	Q1 (le plus faible)	*	18,0	12,9 [§]	14,3	15,1	14,4	16,7	13,4	11,6 [§]	23,0
	Q2	*	17,0	14,4 [§]	17,0	16,1	15,3	15,0	11,6	11,9 [§]	19,3	15,9	
	Q3	*	16,0	13,7 [§]	10,9	14,7	14,9	13,4	14,4	13,2 [§]	17,1	15,0	
	Q4	*	15,6	17,4 [§]	11,9	15,7	14,9	14,0	12,0	10,4 [§]	16,3	14,9	
	Q5 (le plus élevé)	*	15,9	14,6 [§]	13,7	15,6	14,6	13,3	11,3	14,3	18,7	15,0	
	Nombre total de cas	19,9 [§]	16,6	13,4	13,7	15,7	14,9	14,7	12,1	11,9	19,3	15,3	
	Pourcentage (%) dans un délai de sept (7) semaines (Cible = 90 %)	Q1 (le plus faible)	*	43,6	33,3 [§]	42,9	55,3	58,4	40,8	63,8	60,0 [§]	54,1	53,4
		Q2	*	44,3	61,5 [§]	42,0	57,4	55,2	44,4	62,4	20,0 [§]	55,6	52,2
		Q3	*	48,0	54,2 [§]	59,2	58,1	57,1	46,7	56,1	25,0 [§]	50,0	54,2
		Q4	*	52,0	52,2 [§]	57,9	54,1	58,6	55,7	68,7	31,6 [§]	42,0	56,8
		Q5 (le plus élevé)	*	49,6	48,2 [§]	55,7	54,4	60,0	52,8	67,2	35,1	55,8	56,7
		Nombre total de cas	18,2 [§]	47,9	50,0	52,6	55,8	58,0	48,2	63,6	33,3	51,4	54,9

Comprend seulement les femmes qui vivent dans des centres urbains comme les définit Statistique Canada.

Les données sur les temps d'attente de l'Alberta proviennent seulement du *Screen Test Program*.

Exclut le Québec, car la date du test et la date du diagnostic ne sont pas recueillies.

Exclut le Yukon et le Nunavut. Le Yukon ne soumet pas ses dossiers à la BDCDCS et le Nunavut n'a pas élaboré de programme organisé de dépistage du cancer du sein, mais il assure le dépistage opportuniste.

*Données supprimées en raison des petits nombres

§ Moins de 30 cas, à interpréter avec prudence

Consulter l'annexe technique pour plus de détails

Source des données : Base de données canadienne sur le dépistage du cancer du sein

Tableau 3b. Temps d'attente médian et du 90^e centile entre une mammographie anormale et une résolution du diagnostic chez les femmes âgées de 50 à 69 ans ayant besoin d'une biopsie tissulaire et celles n'ayant pas besoin d'une biopsie tissulaire, selon le lieu de résidence et selon la province et le territoire et au Canada, 2007-2008

Intervalle diagnostique : Délai entre le dépistage d'une anomalie et le diagnostic définitif		Lieu de résidence	Province/territoire										
			T.N-O.	C.-B.	Alb.	Sask.	Man.	Ont.	N.-B.	N.-É.	Î.-P.-É.	T.-N.-L.	Canada
Réalisé sans biopsie tissulaire	Médian (temps écoulé en semaines)	Urbain	5,3	2,9	5,3	2,9	2,4	2,3	3,1	3,6	5,1	3,0	2,6
		Rural	*	2,9	4,9 ^s	3,4	2,9	2,7	3,0	3,9	4,6	2,9	2,9
		Rural et éloigné	*	2,9	5,9	3,6	3,0	2,9	3,4	4,1	4,7	3,3	3,1
		Rural et très éloigné	5,0 ^s	3,6	5,9	3,9	3,6	2,9	2,1	4,6	3,9	3,9	3,7
		<i>Nombre total de cas</i>	5,1	2,9	5,7	3,1	2,7	2,3	3,1	3,9	4,9	3,3	2,7
	90 ^e centile (temps écoulé en semaines)	Urbain	12,9	8,4	12,7	5,9	6,6	6,0	6,4	6,6	9,4	12,9	6,9
		Rural	*	9,1	10,1 ^s	5,1	7,9	6,4	6,3	5,6	9,1	13,0	7,0
		Rural et éloigné	*	8,7	12,3	7,4	7,9	8,1	7,0	7,1	8,4	12,1	8,1
		Rural et très éloigné	7,9 ^s	9,1	11,4	7,6	7,0	8,1	6,1	8,6	9,1	15,9	8,7
		<i>Nombre total de cas</i>	12,6	8,4	12,1	6,4	7,0	6,3	6,6	7,1	9,0	13,0	7,0
	Pourcentage (%) dans un délai de cinq (5) semaines (Cible = 90 %)	Urbain	45,3	76,4	46,5	85,9	83,5	85,5	79,3	81,0	48,1	70,0	82,1
		Rural	*	71,7	57,9 ^s	88,7	77,1	82,1	81,7	83,1	59,7	70,2	79,7
		Rural et éloigné	*	74,0	33,6	76,3	73,9	75,9	74,7	71,2	55,4	77,3	73,5

Examen des disparités en matière de lutte contre le cancer : Rapport thématique spécial sur le rendement du système

Tableaux supplémentaires en ligne

		Rural et très éloigné	55,6 [§]	70,3	37,4	72,9	76,7	74,7	85,7	59,7	63,8	69,1	70,4
		<i>Nombre total de cas</i>	46,6	76,0	41,7	81,4	81,2	84,4	79,3	74,6	53,1	70,7	80,6
Réalisé à l'aide d'une biopsie tissulaire	Médian (temps écoulé en semaines)	Urbain	9,1 [§]	7,3	7,3	6,9	6,2	6,1	7,3	5,9	9,0	7,0	6,6
		Rural	*	6,1	*	10,7 [§]	7,1 [§]	6,6	7,7	7,3	8,0	4,7 [§]	6,9
		Rural et éloigné	*	7,7	7,9	8,1	6,9	7,1	8,3	7,4	7,9	12,6	7,6
		Rural et très éloigné	*	8,6	6,8	8,4	6,2	8,0	7,0	11,1	7,4 [§]	12,0	8,7
		<i>Nombre total de cas</i>	9,1 [§]	7,3	7,1	7,4	6,3	6,3	7,5	6,9	8,1	7,7	6,9
	90^e centile (temps écoulé en semaines)	Urbain	19,9 [§]	16,6	13,4	13,7	15,7	14,9	14,7	12,1	11,9	19,3	15,3
		Rural	*	12,6	*	14,1 [§]	16,4 [§]	14,1	19,0	14,0	12,3	18,6 [§]	14,1
		Rural et éloigné	*	16,3	21,0	17,9	17,4	16,1	16,7	14,6	11,1	21,3	16,9
		Rural et très éloigné	*	17,7	14,0	13,9	15,4	16,3	15,3	18,1	11,0 [§]	22,0	16,6
		<i>Nombre total de cas</i>	19,9*	16,6	14,0	14,1	15,9	15,0	15,2	15,0	11,9	20,9	15,6
	Pourcentage (%) dans un délai de sept (7) semaines (Cible = 90 %)	Urbain	18,2*	47,8	50,0	52,3	55,8	57,9	48,2	63,7	33,3	51,4	54,9
		Rural	*	59,7	*	38,5 [§]	48,3 [§]	54,1	45,2	48,9	39,4	77,8 [§]	53,1
		Rural et éloigné	*	42,7	44,6	40,0	52,8	48,1	38,8	45,7	34,3	33,3	45,2
		Rural et très éloigné	*	35,1	53,4	38,9	55,3	45,0	52,1	20,1	33,3 [§]	31,6	38,2
		<i>Nombre total de cas</i>	15,4 [§]	47,2	50,0	47,4	55,2	56,7	46,6	52,0	34,6	46,6	52,7

Les données sur les temps d'attente de l'Alberta proviennent seulement du *Screen Test Program*.

Exclut le Québec, car la date du test et la date du diagnostic ne sont pas recueillies.

Exclut le Yukon et le Nunavut. Le Yukon ne soumet pas ses dossiers à la BDCDCS et le Nunavut n'a pas élaboré de programme organisé de dépistage du cancer du sein, mais il assure le dépistage opportuniste.

* Données supprimées en raison des petits nombres

^s Moins de 30 cas, à interpréter avec prudence

Source des données : Base de données canadienne sur le dépistage du cancer du sein

Tableau 4a. Répartition des stades du cancer du sein, du cancer colorectal, du cancer du poumon et du cancer de la prostate selon le quintile de revenu du quartier (population urbaine) et selon la province, années de diagnostic 2010 et 2011 réunies

Cancer	Province	Stade	Q1 - le plus faible			Q2			Q3			Q4			Q5 - le plus élevé							
			Cas	Pourcentage (%)	Intervalle de confiance à 95 %	Cas	Pourcentage (%)	Intervalle de confiance à 95 %	Cas	Pourcentage (%)	Intervalle de confiance à 95 %	Cas	Pourcentage (%)	Intervalle de confiance à 95 %	Cas	Pourcentage (%)	Intervalle de confiance à 95 %					
SEIN	Provinces réunies	Précoce	1 618	42,0	40,5	43,6	1 839	43,2	41,7	44,7	1 889	44,8	43,3	46,3	2 035	45,4	43,9	46,9	2 236	47,7	46,2	49,1
		Intermédiaire	1 451	37,7	36,2	39,3	1 599	37,6	36,1	39,1	1 528	36,2	34,8	37,7	1 627	36,3	34,9	37,7	1 657	35,3	34,0	36,7
		Avancé	779	20,2	19,0	21,5	815	19,2	18,0	20,4	799	19,0	17,8	20,2	821	18,3	17,2	19,5	797	17,0	15,9	18,1
	Alb.	Précoce	306	47,1	43,3	51,1	340	48,8	45,0	52,6	333	47,2	43,5	51,0	351	49,3	45,6	53,0	386	52,1	48,4	55,7
		Intermédiaire	216	33,3	29,7	37,1	232	33,3	29,8	36,9	245	34,8	31,2	38,4	221	31,0	27,7	34,6	249	33,6	30,2	37,1
		Avancé	127	19,6	16,6	22,8	125	17,9	15,2	21,0	127	18,0	15,2	21,1	140	19,7	16,8	22,8	106	14,3	11,9	17,0
	C.-B.	Précoce	462	45,2	42,1	48,3	463	44,7	41,7	47,8	533	49,3	46,2	52,3	543	49,7	46,7	52,7	608	50,0	47,2	52,8
		Intermédiaire	371	36,3	33,3	39,3	376	36,3	33,4	39,3	346	32,0	29,2	34,8	387	35,4	32,6	38,3	406	33,4	30,7	36,1
		Avancé	190	18,6	16,2	21,1	196	18,9	16,6	21,5	203	18,8	16,5	21,2	163	14,9	12,9	17,2	202	16,6	14,6	18,8
	Man.	Précoce	78	36,8	30,3	43,7	110	41,5	35,5	47,7	92	40,0	33,6	46,6	125	45,1	39,2	51,2	115	44,1	37,9	50,3
		Intermédiaire	84	39,6	33,0	46,5	110	41,5	35,5	47,7	90	39,1	32,8	45,8	90	32,5	27,0	38,4	91	34,9	29,1	41,0
		Avancé	50	23,6	18,0	29,9	45	17,0	12,7	22,1	48	20,9	15,8	26,7	62	22,4	17,6	27,8	55	21,1	16,3	26,5
	N.-B.	Précoce	74	48,4	40,2	56,6	49	40,5	31,7	49,8	72	47,7	39,5	56,0	65	47,4	38,9	56,1	62	42,2	34,1	50,6
		Intermédiaire	55	35,9	28,4	44,1	40	33,1	24,8	42,2	44	29,1	22,0	37,1	46	33,6	25,7	42,1	51	34,7	27,0	43,0
		Avancé	24	15,7	10,3	22,4	32	26,4	18,8	35,2	35	23,2	16,7	30,7	26	19,0	12,8	26,6	34	23,1	16,6	30,8
	T.-N.-L.	Précoce	24	34,8	23,7	47,2	26	40,6	28,5	53,6	30	41,1	29,7	53,2	21	43,8	29,5	58,8	32	42,7	31,3	54,6
		Intermédiaire	*	*	*	*	*	*	*	*	*	*	*	*	21	43,8	29,5	58,8	*	*	*	*
		Avancé	*	*	*	*	*	*	*	*	*	*	*	*	6	12,5	4,7	25,2	*	*	*	*
	N.-É.	Précoce	62	43,7	35,4	52,2	90	44,3	37,4	51,5	80	42,8	35,6	50,2	106	45,5	39,0	52,1	102	52,6	45,3	59,8
		Intermédiaire	52	36,6	28,7	45,1	80	39,4	32,6	46,5	73	39,0	32,0	46,4	81	34,8	28,7	41,3	60	30,9	24,5	37,9

Examen des disparités en matière de lutte contre le cancer : Rapport thématique spécial sur le rendement du système
Tableaux supplémentaires en ligne

Cancer	Province	Stade	Q1 - le plus faible			Q2			Q3			Q4			Q5 - le plus élevé							
			Cas	Pourcentage (%)	Intervalle de confiance à 95 %	Cas	Pourcentage (%)	Intervalle de confiance à 95 %	Cas	Pourcentage (%)	Intervalle de confiance à 95 %	Cas	Pourcentage (%)	Intervalle de confiance à 95 %	Cas	Pourcentage (%)	Intervalle de confiance à 95 %					
		Avancé	28	19,7	13,5	27,2	33	16,3	11,5	22,1	34	18,2	12,9	24,5	46	19,7	14,8	25,4	32	16,5	11,6	22,5
	Ont.	Précoce	534	37,9	35,4	40,5	671	40,3	38,0	42,7	663	41,7	39,3	44,2	726	40,4	38,2	42,8	837	45,1	42,8	47,4
		Intermédiaire	580	41,2	38,6	43,8	665	40,0	37,6	42,4	624	39,3	36,9	41,7	728	40,6	38,3	42,9	702	37,8	35,6	40,1
		Avancé	294	20,9	18,8	23,1	328	19,7	17,8	21,7	302	19,0	17,1	21,0	341	19,0	17,2	20,9	316	17,0	15,4	18,8
	Î.-P.-É.	Précoce	20	55,6	38,1	72,1	11	45,8	25,6	67,2	9	37,5	18,8	59,4	15	51,7	32,5	70,6	13	48,1	28,7	68,1
		Intermédiaire	*	*	*	*	*	*	*	*	*	*	*	*	9	31,0	15,3	50,8	*	*	*	*
		Avancé	*	*	*	*	*	*	*	*	*	*	*	*	5	17,2	5,8	35,8	*	*	*	*
	Sask.	Précoce	58	37,2	29,6	45,3	79	43,9	36,5	51,5	77	44,0	36,5	51,7	83	52,2	44,1	60,2	81	46,6	39,0	54,3
		Intermédiaire	54	34,6	27,2	42,6	60	33,3	26,5	40,7	72	41,1	33,8	48,8	44	27,7	20,9	35,3	66	37,9	30,7	45,6
		Avancé	44	28,2	21,3	36,0	41	22,8	16,9	29,6	26	14,9	9,9	21,0	32	20,1	14,2	27,2	27	15,5	10,5	21,8
COLORECTAL	Provinces réunies	Précoce	1 620	48,1	46,4	49,8	1 611	47,5	45,8	49,2	1 687	49,3	47,6	51,0	1 615	48,2	46,5	49,9	1 575	49,2	47,5	51,0
		Intermédiaire	1 003	29,8	28,2	31,3	1 057	31,2	29,6	32,8	1 027	30,0	28,5	31,6	996	29,7	28,2	31,3	945	29,5	28,0	31,1
		Avancé	748	22,2	20,8	23,6	723	21,3	20,0	22,7	710	20,7	19,4	22,1	737	22,0	20,6	23,5	680	21,3	19,8	22,7
	Alb.	Précoce	239	48,2	43,7	52,7	225	43,6	39,3	48,0	259	49,2	44,9	53,6	227	44,6	40,2	49,0	260	49,3	45,0	53,7
		Intermédiaire	132	26,6	22,8	30,7	162	31,4	27,4	35,6	141	26,8	23,1	30,8	151	29,7	25,7	33,8	146	27,7	23,9	31,7
		Avancé	125	25,2	21,4	29,3	129	25,0	21,3	29,0	126	24,0	20,4	27,8	131	25,7	22,0	29,8	121	23,0	19,4	26,8
	C.-B.	Précoce	375	43,4	40,0	46,7	337	44,1	40,6	47,7	371	46,1	42,7	49,7	375	47,2	43,7	50,7	318	43,4	39,8	47,1
		Intermédiaire	296	34,2	31,1	37,5	267	34,9	31,6	38,4	267	33,2	30,0	36,6	250	31,4	28,2	34,8	247	33,7	30,3	37,2
		Avancé	194	22,4	19,7	25,4	160	20,9	18,1	24,0	166	20,6	17,9	23,6	170	21,4	18,6	24,4	168	22,9	19,9	26,1
	Man.	Précoce	100	45,0	38,4	51,8	122	52,1	45,5	58,7	111	51,4	44,5	58,2	103	49,5	42,5	56,5	108	48,4	41,7	55,2
		Intermédiaire	70	31,5	25,5	38,1	68	29,1	23,3	35,3	62	28,7	22,8	35,2	67	32,2	25,9	39,0	69	30,9	24,9	37,5
		Avancé	52	23,4	18,0	29,6	44	18,8	14,0	24,4	43	19,9	14,8	25,9	38	18,3	13,3	24,2	46	20,6	15,5	26,5
	N.-B.	Précoce	69	54,8	45,7	63,6	51	42,9	33,8	52,3	55	44,0	35,1	53,2	62	51,2	42,0	60,4	51	54,8	44,2	65,2
		Intermédiaire	31	24,6	17,4	33,1	36	30,3	22,2	39,3	35	28,0	20,3	36,7	30	24,8	17,4	33,5	22	23,7	15,5	33,6
		Avancé	26	20,6	13,9	28,8	32	26,9	19,2	35,8	35	28,0	20,3	36,7	29	24,0	16,7	32,6	20	21,5	13,7	31,2
	T.-N.-L.	Précoce	50	52,1	41,6	62,4	40	47,1	36,1	58,2	40	47,6	36,6	58,8	33	46,5	34,5	58,7	33	55,0	41,6	67,9
		Intermédiaire	26	27,1	18,5	37,1	28	32,9	23,1	44,0	*	*	*	*	33	46,5	34,5	58,7	19	31,7	20,3	45,0
		Avancé	20	20,8	13,2	30,3	17	20,0	12,1	30,1	*	*	*	*	5	7,0	2,3	15,7	8	13,3	5,9	24,6
	N.-É.	Précoce	83	50,0	42,2	57,8	95	51,6	44,2	59,0	94	50,8	43,4	58,2	97	56,4	48,6	63,9	101	54,6	47,1	61,9

Examen des disparités en matière de lutte contre le cancer : Rapport thématique spécial sur le rendement du système

Tableaux supplémentaires en ligne

Cancer	Province	Stade	Q1 - le plus faible			Q2			Q3			Q4			Q5 - le plus élevé							
			Cas	Pourcentage (%)	Intervalle de confiance à 95 %	Cas	Pourcentage (%)	Intervalle de confiance à 95 %	Cas	Pourcentage (%)	Intervalle de confiance à 95 %	Cas	Pourcentage (%)	Intervalle de confiance à 95 %	Cas	Pourcentage (%)	Intervalle de confiance à 95 %					
		Intermédiaire	50	30,1	23,3	37,7	45	24,5	18,4	31,3	53	28,6	22,3	35,7	53	30,8	24,0	38,3	55	29,7	23,2	36,9
		Avancé	33	19,9	14,1	26,8	44	23,9	17,9	30,7	38	20,5	15,0	27,1	22	12,8	8,2	18,7	29	15,7	10,8	21,7
	Ont.	Précoce	595	49,9	47,0	52,8	662	50,5	47,7	53,2	660	50,5	47,7	53,2	644	49,2	46,5	51,9	640	51,1	48,3	53,9
		Intermédiaire	354	29,7	27,1	32,4	393	30,0	27,5	32,5	407	31,1	28,6	33,7	368	28,1	25,7	30,6	350	28,0	25,5	30,5
		Avancé	243	20,4	18,1	22,8	257	19,6	17,5	21,8	240	18,4	16,3	20,6	297	22,7	20,4	25,1	262	20,9	18,7	23,3
	Î.-P.-É.	Précoce	14	56,0	34,9	75,6	12	50,0	29,1	70,9	13	59,1	36,4	79,3	6	27,3	10,7	50,2	9	42,9	21,8	66,0
		Intermédiaire	5	20,0	6,8	40,7	6	25,0	9,8	46,7	*	*	*	*	5	22,7	7,8	45,4	7	33,3	14,6	57,0
		Avancé	6	24,0	9,4	45,1	6	25,0	9,8	46,7	*	*	*	*	11	50,0	28,2	71,8	5	23,8	8,2	47,2
	Sask.	Précoce	95	51,9	44,4	59,3	67	43,8	35,8	52,0	84	54,2	46,0	62,2	68	48,2	39,7	56,8	55	51,9	42,0	61,7
		Intermédiaire	39	21,3	15,6	28,0	52	34,0	26,5	42,1	33	21,3	15,1	28,6	39	27,7	20,5	35,8	30	28,3	20,0	37,9
		Avancé	49	26,8	20,5	33,8	34	22,2	15,9	29,6	38	24,5	18,0	32,1	34	24,1	17,3	32,0	21	19,8	12,7	28,7
POUMON	Provinces réunies	Précoce	1 926	42,6	41,1	44,0	1 725	42,9	41,4	44,5	1 479	41,6	40,0	43,3	1 351	42,4	40,6	44,1	1 263	43,8	42,0	45,6
		Avancé	2 598	57,4	56,0	58,9	2 294	57,1	55,5	58,6	2 074	58,4	56,7	60,0	1 839	57,6	55,9	59,4	1 620	56,2	54,4	58,0
	Alb.	Précoce	247	34,9	31,4	38,6	223	35,2	31,5	39,0	167	33,1	29,0	37,4	163	36,1	31,6	40,7	160	39,6	34,8	44,6
		Avancé	460	65,1	61,4	68,6	411	64,8	61,0	68,5	337	66,9	62,6	71,0	289	63,9	59,3	68,4	244	60,4	55,4	65,2
	C.-B.	Précoce	398	37,8	34,9	40,8	369	39,5	36,4	42,7	317	37,7	34,4	41,1	250	35,1	31,6	38,7	272	40,4	36,7	44,2
		Avancé	655	62,2	59,2	65,1	565	60,5	57,3	63,6	524	62,3	58,9	65,6	462	64,9	61,3	68,4	401	59,6	55,8	63,3
	Man.	Précoce	124	41,5	35,8	47,3	130	45,9	40,0	51,9	98	44,7	38,0	51,6	74	42,8	35,3	50,5	78	38,2	31,5	45,3
		Avancé	175	58,5	52,7	64,2	153	54,1	48,1	60,0	121	55,3	48,4	62,0	99	57,2	49,5	64,7	126	61,8	54,7	68,5
	N.-B.	Précoce	89	49,4	41,9	57,0	70	48,3	39,9	56,7	52	40,0	31,5	49,0	65	45,8	37,4	54,3	47	52,2	41,4	62,9
		Avancé	91	50,6	43,0	58,1	75	51,7	43,3	60,1	78	60,0	51,0	68,5	77	54,2	45,7	62,6	43	47,8	37,1	58,6
	T.-N.-L.	Précoce	25	37,9	26,2	50,7	35	42,7	31,8	54,1	30	44,8	32,6	57,4	26	59,1	43,2	73,7	23	36,5	24,7	49,6
		Avancé	41	62,1	49,3	73,8	47	57,3	45,9	68,2	37	55,2	42,6	67,4	18	40,9	26,3	56,8	40	63,5	50,4	75,3
	N.-É.	Précoce	116	41,6	35,7	47,6	80	36,2	29,9	42,9	90	41,3	34,7	48,1	69	36,9	30,0	44,2	52	39,4	31,0	48,3
		Avancé	163	58,4	52,4	64,3	141	63,8	57,1	70,1	128	58,7	51,9	65,3	118	63,1	55,8	70,0	80	60,6	51,7	69,0
	Ont.	Précoce	854	51,4	49,0	53,8	759	50,0	47,4	52,5	693	49,4	46,8	52,1	650	49,5	46,8	52,3	592	50,2	47,3	53,1
		Avancé	807	48,6	46,2	51,0	760	50,0	47,5	52,6	709	50,6	47,9	53,2	662	50,5	47,7	53,2	588	49,8	46,9	52,7
	Î.-P.-É.	Précoce	17	45,9	29,5	63,1	10	40,0	21,1	61,3	7	25,0	10,7	44,9	13	44,8	26,4	64,3	9	39,1	19,7	61,5
		Avancé	20	54,1	36,9	70,5	15	60,0	38,7	78,9	21	75,0	55,1	89,3	16	55,2	35,7	73,6	14	60,9	38,5	80,3

Examen des disparités en matière de lutte contre le cancer : Rapport thématique spécial sur le rendement du système
Tableaux supplémentaires en ligne

Cancer	Province	Stade	Q1 - le plus faible			Q2			Q3			Q4			Q5 - le plus élevé								
			Cas	Pourcentage (%)	Intervalle de confiance à 95 %	Cas	Pourcentage (%)	Intervalle de confiance à 95 %	Cas	Pourcentage (%)	Intervalle de confiance à 95 %	Cas	Pourcentage (%)	Intervalle de confiance à 95 %	Cas	Pourcentage (%)	Intervalle de confiance à 95 %						
	Sask.	Précoce	56	23,1	18,0	29,0	49	27,8	21,4	35,1	25	17,4	11,6	24,6	41	29,5	22,1	37,8	30	26,3	18,5	35,4	
		Avancé	186	76,9	71,0	82,0	127	72,2	64,9	78,6	119	82,6	75,4	88,4	98	70,5	62,2	77,9	84	73,7	64,6	81,5	
PROSTATE	Provinces réunies	Précoce	360	12,0	10,9	13,3	455	12,8	11,7	13,9	492	12,9	11,9	14,0	533	12,7	11,7	13,8	622	13,0	12,1	14,0	
		Intermédiaire	1 917	64,2	62,4	65,9	2 281	64,1	62,5	65,7	2 500	65,7	64,2	67,2	2 725	65,0	63,5	66,4	3 182	66,5	65,2	67,9	
		Avancé	711	23,8	22,3	25,4	822	23,1	21,7	24,5	814	21,4	20,1	22,7	934	22,3	21,0	23,6	978	20,5	19,3	21,6	
	Alb.	Précoce	129	26,7	22,8	30,9	147	25,4	21,9	29,1	140	22,9	19,6	26,5	175	24,7	21,6	28,1	209	26,0	23,0	29,2	
		Intermédiaire	251	52,0	47,4	56,5	313	54,1	49,9	58,2	343	56,1	52,1	60,1	381	53,8	50,1	57,5	440	54,8	51,3	58,3	
		Avancé	103	21,3	17,8	25,3	119	20,6	17,3	24,1	128	20,9	17,8	24,4	152	21,5	18,5	24,7	154	19,2	16,5	22,1	
	C.-B.	Précoce	56	8,6	6,5	11,0	71	10,0	7,9	12,4	90	11,7	9,6	14,2	114	13,9	11,6	16,4	132	13,1	11,1	15,4	
		Intermédiaire	420	64,3	60,5	68,0	433	60,7	57,0	64,3	473	61,7	58,2	65,2	497	60,4	57,0	63,7	639	63,5	60,5	66,5	
		Avancé	177	27,1	23,7	30,7	209	29,3	26,0	32,8	203	26,5	23,4	29,8	212	25,8	22,8	28,9	235	23,4	20,8	26,1	
	Man.	Précoce	12	9,4	5,0	15,9	24	15,7	10,3	22,4	37	21,3	15,4	28,1	34	17,7	12,6	23,9	56	24,1	18,8	30,2	
		Intermédiaire	71	55,9	46,8	64,7	91	59,5	51,3	67,3	93	53,4	45,7	61,0	109	56,8	49,4	63,9	128	55,2	48,5	61,7	
		Avancé	44	34,6	26,4	43,6	38	24,8	18,2	32,5	44	25,3	19,0	32,4	49	25,5	19,5	32,3	48	20,7	15,7	26,5	
	N.-B.	Précoce	37	29,6	21,8	38,4	50	35,2	27,4	43,7	53	35,3	27,7	43,5	64	42,7	34,6	51,0	53	37,6	29,6	46,1	
		Intermédiaire	71	56,8	47,6	65,6	67	47,2	38,8	55,7	78	52,0	43,7	60,2	74	49,3	41,1	57,6	72	51,1	42,5	59,6	
		Avancé	17	13,6	8,1	20,9	25	17,6	11,7	24,9	19	12,7	7,8	19,1	12	8,0	4,2	13,6	16	11,3	6,6	17,8	
	T.-N.-L.	Précoce	17	26,6	16,3	39,1	20	23,0	14,6	33,2	17	25,8	15,8	38,0	12	18,5	9,9	30,0	23	29,5	19,7	40,9	
		Intermédiaire	38	59,4	46,4	71,5	*	*	*	*	*	*	*	*	*	*	*	*	*	*	*	*	*
		Avancé	9	14,1	6,6	25,0	*	*	*	*	*	*	*	*	*	*	*	*	*	*	*	*	*
	N.-É.	Précoce	26	19,4	13,1	27,1	40	23,8	17,6	31,0	53	28,3	22,0	35,4	51	29,1	22,5	36,5	44	23,3	17,5	30,0	
		Intermédiaire	76	56,7	47,9	65,2	88	52,4	44,5	60,1	90	48,1	40,8	55,5	90	51,4	43,8	59,0	101	53,4	46,1	60,7	
		Avancé	32	23,9	16,9	32,0	40	23,8	17,6	31,0	44	23,5	17,6	30,3	34	19,4	13,8	26,1	44	23,3	17,5	30,0	
	Ont.	Précoce	53	4,2	3,2	5,5	56	3,6	2,7	4,6	55	3,3	2,5	4,3	42	2,2	1,6	3,0	56	2,6	2,0	3,4	
		Intermédiaire	922	73,3	70,8	75,7	1 163	74,6	72,4	76,8	1 301	77,6	75,6	79,6	1 443	76,0	74,0	77,9	1 673	78,1	76,3	79,8	
		Avancé	283	22,5	20,2	24,9	339	21,8	19,7	23,9	320	19,1	17,2	21,1	413	21,8	19,9	23,7	414	19,3	17,7	21,1	
	Î.-P.-É.	Précoce	10	40,0	21,1	61,3	17	54,8	36,0	72,7	16	45,7	28,8	63,4	11	47,8	26,8	69,4	14	43,8	26,4	62,3	
		Intermédiaire	10	40,0	21,1	61,3	*	*	*	*	*	*	*	*	*	*	*	*	*	*	*	*	*
		Avancé	5	20,0	6,8	40,7	*	*	*	*	*	*	*	*	*	*	*	*	*	*	*	*	*

Examen des disparités en matière de lutte contre le cancer : Rapport thématique spécial sur le rendement du système
Tableaux supplémentaires en ligne

Cancer	Province	Stade	Q1 - le plus faible			Q2			Q3			Q4			Q5 - le plus élevé							
			Cas	Pourcentage (%)	Intervalle de confiance à 95 %	Cas	Pourcentage (%)	Intervalle de confiance à 95 %	Cas	Pourcentage (%)	Intervalle de confiance à 95 %	Cas	Pourcentage (%)	Intervalle de confiance à 95 %	Cas	Pourcentage (%)	Intervalle de confiance à 95 %					
	Sask.	Précoce	20	16,8	10,6	24,8	30	23,6	16,5	32,0	31	22,0	15,5	29,7	30	19,0	13,2	26,0	35	22,2	15,9	29,4
		Intermédiaire	58	48,7	39,5	58,1	67	52,8	43,7	61,7	70	49,6	41,1	58,2	85	53,8	45,7	61,8	78	49,4	41,3	57,4
		Avancé	41	34,5	26,0	43,7	30	23,6	16,5	32,0	40	28,4	21,1	36,6	43	27,2	20,4	34,9	45	28,5	21,6	36,2

* Données supprimées en raison des petits nombres ou pour empêcher la divulgation par recoupements.

Les données ne sont pas disponibles pour le Québec.

Le stade au moment du diagnostic est défini comme suit pour chacun des types de cancer :

Sein : Le stade précoce comprend le stade I, le stade intermédiaire comprend le stade II, et le stade avancé comprend les stades III et IV

Prostate : Le stade précoce comprend le stade I, le stade intermédiaire comprend le stade II, et le stade avancé comprend les stades III et IV

Colorectal : Le stade précoce comprend les stades I et II, le stade intermédiaire comprend le stade III, et le stade avancé comprend le stade IV

Poumon : Le stade précoce comprend les stades I, II et IIIA, et le stade avancé comprend les stades IIIB, et tous les autres stades III, IV

Source des données : Organismes provinciaux de lutte contre le cancer

Tableau 4b. Répartition des stades du cancer du sein, du cancer colorectal, du cancer du poumon et du cancer de la prostate selon le lieu de résidence et la province, années de diagnostic 2010 et 2011 réunies

			Lieu de résidence															
			Urbain				Rural				Rural et éloigné				Rural et très éloigné			
Cancer	Province	Stade	Cas	Pourcentage (%)	Intervalle de confiance à 95 %		Cas	Pourcentage (%)	Intervalle de confiance à 95 %		Cas	Pourcentage (%)	Intervalle de confiance à 95 %		Cas	Pourcentage (%)	Intervalle de confiance à 95 %	
SEIN	Provinces réunies	Précoce	9 141	45,0	44,3	45,7	750	43,2	40,8	45,5	645	44,7	42,1	47,3	1 046	45,0	43,0	47,1
		Intermédiaire	7 373	36,3	35,6	37,0	670	38,6	36,3	40,9	514	35,6	33,1	38,1	797	34,3	32,4	36,3
		Avancé	3 795	18,7	18,2	19,2	317	18,2	16,5	20,1	285	19,7	17,7	21,9	479	20,6	19,0	22,3
	Alb.	Précoce	1 719	49,0	47,3	50,7	51	46,8	37,2	56,6	134	39,6	34,4	45,1	243	51,5	46,9	56,1
		Intermédiaire	1 163	33,1	31,6	34,7	33	30,3	21,8	39,8	134	39,6	34,4	45,1	140	29,7	25,6	34,0
		Avancé	627	17,9	16,6	19,2	25	22,9	15,4	32,0	70	20,7	16,5	25,4	89	18,9	15,4	22,7
	C.-B.	Précoce	2 632	47,9	46,6	49,2	66	50,0	41,2	58,8	109	42,4	36,3	48,7	160	39,4	34,6	44,3
		Intermédiaire	1 901	34,6	33,3	35,9	32	24,2	17,2	32,5	100	38,9	32,9	45,2	161	39,7	34,9	44,6
		Avancé	962	17,5	16,5	18,5	34	25,8	18,5	34,1	48	18,7	14,1	24,0	85	20,9	17,1	25,2
	Man.	Précoce	521	41,8	39,1	44,6	18	47,4	31,0	64,2	66	43,1	35,2	51,4	125	42,2	36,5	48,1
		Intermédiaire	465	37,3	34,6	40,1	*	*	*	*	52	34,0	26,5	42,1	101	34,1	28,7	39,8
		Avancé	260	20,9	18,6	23,2	*	*	*	*	35	22,9	16,5	30,4	70	23,6	18,9	28,9
	N.-B.	Précoce	322	45,4	41,7	49,2	32	47,8	35,4	60,3	110	46,4	39,9	53,0	68	47,9	39,4	56,4
		Intermédiaire	236	33,3	29,8	36,9	29	43,3	31,2	56,0	79	33,3	27,4	39,7	*	*	*	*
		Avancé	151	21,3	18,3	24,5	6	9,0	3,4	18,5	48	20,3	15,3	25,9	*	*	*	*
	T.-N.-L.	Précoce	133	40,4	35,1	45,9	19	51,4	34,4	68,1	71	51,4	42,8	60,0	93	38,8	32,6	45,2
		Intermédiaire	116	35,3	30,1	40,7	10	27,0	13,8	44,1	46	33,3	25,5	41,9	81	33,8	27,8	40,1
		Avancé	80	24,3	19,8	29,3	8	21,6	9,8	38,2	21	15,2	9,7	22,3	66	27,5	22,0	33,6
	N.-É.	Précoce	440	45,9	42,7	49,1	13	46,4	27,5	66,1	64	46,4	37,9	55,1	186	51,2	46,0	56,5
		Intermédiaire	346	36,1	33,0	39,2	*	*	*	*	50	36,2	28,2	44,8	116	32,0	27,2	37,0
		Avancé	173	18,0	15,7	20,6	*	*	*	*	24	17,4	11,5	24,8	61	16,8	13,1	21,1

Examen des disparités en matière de lutte contre le cancer : Rapport thématique spécial sur le rendement du système
Tableaux supplémentaires en ligne

			Lieu de résidence															
			Urbain				Rural				Rural et éloigné				Rural et très éloigné			
Cancer	Province	Stade	Cas	Pourcentage (%)	Intervalle de confiance à 95 %		Cas	Pourcentage (%)	Intervalle de confiance à 95 %		Cas	Pourcentage (%)	Intervalle de confiance à 95 %		Cas	Pourcentage (%)	Intervalle de confiance à 95 %	
	Ont.	Précoce	2 925	41,4	40,2	42,5	522	41,1	38,4	43,9	0	-	-	-	0	-	-	-
		Intermédiaire	2 794	39,5	38,4	40,7	514	40,5	37,8	43,2	0	-	-	-	0	-	-	-
		Avancé	1 353	19,1	18,2	20,1	234	18,4	16,3	20,7	0	-	-	-	0	-	-	-
	Î.-P.-É.	Précoce	68	48,6	40,0	57,2	21	65,6	46,8	81,4	26	49,1	35,1	63,2	8	66,7	34,9	90,1
		Intermédiaire	55	39,3	31,1	47,9	*	*	*	*	17	32,1	19,9	46,3	*	*	*	*
		Avancé	17	12,1	7,2	18,7	*	6,3	0,8	20,8	10	18,9	9,4	32,0	*	*	*	*
	Sask.	Précoce	381	44,8	41,4	48,2	8	33,3	15,6	55,3	65	50,0	41,1	58,9	163	41,7	36,8	46,8
		Intermédiaire	297	34,9	31,7	38,3	*	*	*	*	36	27,7	20,2	36,2	144	36,8	32,0	41,8
		Avancé	172	20,2	17,6	23,1	*	*	*	*	29	22,3	15,5	30,4	84	21,5	17,5	25,9
COLORECTAL	Provinces réunies	Précoce	7 590	48,3	47,5	49,1	778	50,1	47,5	52,6	762	50,1	47,5	52,6	1 223	49,2	47,3	51,2
		Intermédiaire	4 728	30,1	29,4	30,8	469	30,2	27,9	32,5	441	29,0	26,7	31,3	734	29,5	27,8	31,4
		Avancé	3 388	21,6	20,9	22,2	307	19,8	17,8	21,8	319	21,0	18,9	23,1	527	21,2	19,6	22,9
	Alb.	Précoce	1 211	47,0	45,0	48,9	53	48,6	38,9	58,4	116	39,5	33,8	45,3	245	51,0	46,5	55,6
		Intermédiaire	735	28,5	26,8	30,3	40	36,7	27,7	46,5	96	32,7	27,3	38,3	133	27,7	23,7	31,9
		Avancé	633	24,5	22,9	26,3	16	14,7	8,6	22,7	82	27,9	22,8	33,4	102	21,3	17,7	25,2
	C.-B.	Précoce	1 792	44,9	43,3	46,4	50	49,0	39,0	59,1	118	48,6	42,1	55,0	124	43,5	37,7	49,5
		Intermédiaire	1 339	33,5	32,1	35,0	34	33,3	24,3	43,4	80	32,9	27,0	39,2	105	36,8	31,2	42,7
		Avancé	864	21,6	20,4	22,9	18	17,6	10,8	26,4	45	18,5	13,8	24,0	56	19,6	15,2	24,7
	Man.	Précoce	544	49,3	46,3	52,3	23	53,5	37,7	68,8	92	62,2	53,8	70,0	175	47,6	42,4	52,8
		Intermédiaire	336	30,5	27,8	33,3	14	32,6	19,1	48,5	34	23,0	16,5	30,6	117	31,8	27,1	36,8
		Avancé	223	20,2	17,9	22,7	6	14,0	5,3	27,9	22	14,9	9,6	21,6	76	20,7	16,6	25,2
	N.-B.	Précoce	288	49,3	45,2	53,5	21	42,9	28,8	57,8	120	55,0	48,2	61,8	85	52,1	44,2	60,0
		Intermédiaire	154	26,4	22,8	30,1	15	30,6	18,3	45,4	57	26,1	20,4	32,5	*	*	*	*
		Avancé	142	24,3	20,9	28,0	13	26,5	14,9	41,1	41	18,8	13,8	24,6	*	*	*	*
	T.-N.-L.	Précoce	196	49,4	44,3	54,4	26	44,1	31,2	57,6	108	47,8	41,1	54,5	159	50,6	45,0	56,3

Examen des disparités en matière de lutte contre le cancer : Rapport thématique spécial sur le rendement du système
Tableaux supplémentaires en ligne

			Lieu de résidence															
			Urbain				Rural				Rural et éloigné				Rural et très éloigné			
Cancer	Province	Stade	Cas	Pourcentage (%)	Intervalle de confiance à 95 %		Cas	Pourcentage (%)	Intervalle de confiance à 95 %		Cas	Pourcentage (%)	Intervalle de confiance à 95 %		Cas	Pourcentage (%)	Intervalle de confiance à 95 %	
		Intermédiaire	130	32,7	28,1	37,6	23	39,0	26,5	52,6	72	31,9	25,8	38,4	93	29,6	24,6	35,0
		Avancé	71	17,9	14,2	22,0	10	16,9	8,4	29,0	46	20,4	15,3	26,2	62	19,7	15,5	24,6
	N.-É.	Précoce	470	52,6	49,2	55,9	22	62,9	44,9	78,5	95	52,8	45,2	60,2	233	52,2	47,5	57,0
		Intermédiaire	257	28,7	25,8	31,8	*	*	*	*	48	26,7	20,4	33,8	120	26,9	22,8	31,3
		Avancé	167	18,7	16,2	21,4	*	*	*	*	37	20,6	14,9	27,2	93	20,9	17,2	24,9
	Ont.	Précoce	2 665	50,3	48,9	51,7	554	49,9	46,9	52,8	0	-	-	-	0	-	-	-
		Intermédiaire	1 554	29,3	28,1	30,6	330	29,7	27,0	32,5	0	-	-	-	0	-	-	-
		Avancé	1 079	20,4	19,3	21,5	227	20,4	18,1	22,9	0	-	-	-	0	-	-	-
	Î.-P.-É.	Précoce	54	47,4	37,9	56,9	14	70,0	45,7	88,1	24	48,0	33,7	62,6	14	60,9	38,5	80,3
		Intermédiaire	29	25,4	17,7	34,4	*	*	*	*	11	22,0	11,5	36,0	*	*	*	*
		Avancé	31	27,2	19,3	36,3	*	*	*	*	15	30,0	17,9	44,6	*	*	*	*
	Sask.	Précoce	370	49,9	46,2	53,5	15	57,7	36,9	76,6	89	54,6	46,6	62,4	188	46,4	41,5	51,4
		Intermédiaire	194	26,1	23,0	29,5	*	*	*	*	43	26,4	19,8	33,8	126	31,1	26,6	35,9
		Avancé	178	24,0	21,0	27,2	*	*	*	*	31	19,0	13,3	25,9	91	22,5	18,5	26,9
POUMON	Provinces réunies	Précoce	7 131	42,0	41,2	42,7	880	49,7	47,3	52,0	656	39,5	37,2	41,9	897	37,1	35,2	39,1
		Avancé	9 867	58,0	57,3	58,8	891	50,3	48,0	52,7	1 004	60,5	58,1	62,8	1 521	62,9	60,9	64,8
	Alb.	Précoce	963	35,6	33,8	37,4	32	29,6	21,2	39,2	115	35,6	30,4	41,1	158	32,6	28,4	36,9
		Avancé	1 744	64,4	62,6	66,2	76	70,4	60,8	78,8	208	64,4	58,9	69,6	327	67,4	63,1	71,6
	C.-B.	Précoce	1 637	38,4	36,9	39,9	57	44,9	36,1	54,0	110	40,1	34,3	46,2	139	36,8	31,9	41,9
		Avancé	2 629	61,6	60,1	63,1	70	55,1	46,0	63,9	164	59,9	53,8	65,7	239	63,2	58,1	68,1
	Man.	Précoce	504	42,8	39,9	45,7	20	50,0	33,8	66,2	73	44,5	36,8	52,5	139	44,4	38,8	50,1
		Avancé	674	57,2	54,3	60,1	20	50,0	33,8	66,2	91	55,5	47,5	63,2	174	55,6	49,9	61,2
	N.-B.	Précoce	325	47,2	43,4	51,0	43	55,1	43,4	66,4	145	44,6	39,1	50,2	83	47,2	39,6	54,8
		Avancé	364	52,8	49,0	56,6	35	44,9	33,6	56,6	180	55,4	49,8	60,9	93	52,8	45,2	60,4
	T.-N.-L.	Précoce	139	43,2	37,7	48,8	19	39,6	25,8	54,7	82	43,9	36,6	51,3	89	37,7	31,5	44,2

Examen des disparités en matière de lutte contre le cancer : Rapport thématique spécial sur le rendement du système
Tableaux supplémentaires en ligne

			Lieu de résidence															
			Urbain				Rural				Rural et éloigné				Rural et très éloigné			
Cancer	Province	Stade	Cas	Pourcentage (%)	Intervalle de confiance à 95 %		Cas	Pourcentage (%)	Intervalle de confiance à 95 %		Cas	Pourcentage (%)	Intervalle de confiance à 95 %		Cas	Pourcentage (%)	Intervalle de confiance à 95 %	
		Avancé	183	56,8	51,2	62,3	29	60,4	45,3	74,2	105	56,1	48,7	63,4	147	62,3	55,8	68,5
	N.-É.	Précoce	408	39,3	36,3	42,3	16	50,0	31,9	68,1	78	42,6	35,4	50,1	180	43,1	38,3	48,0
		Avancé	631	60,7	57,7	63,7	16	50,0	31,9	68,1	105	57,4	49,9	64,6	238	56,9	52,0	61,7
	Ont.	Précoce	2 896	49,6	48,4	50,9	675	52,7	49,9	55,4	0	-	-	-	0	-	-	-
		Avancé	2 937	50,4	49,1	51,6	607	47,3	44,6	50,1	0	-	-	-	0	-	-	-
	Î.-P.-É.	Précoce	56	39,4	31,3	48,0	12	48,0	27,8	68,7	17	30,4	18,8	44,1	6	35,3	14,2	61,7
		Avancé	86	60,6	52,0	68,7	13	52,0	31,3	72,2	39	69,6	55,9	81,2	11	64,7	38,3	85,8
	Sask.	Précoce	203	24,7	21,8	27,8	6	19,4	7,5	37,5	36	24,3	17,7	32,1	103	26,1	21,8	30,7
		Avancé	619	75,3	72,2	78,2	25	80,6	62,5	92,5	112	75,7	67,9	82,3	292	73,9	69,3	78,2
PROSTATE	Provinces réunies	Précoce	2 431	13,7	13,2	14,2	152	7,0	5,9	8,1	453	25,4	23,4	27,5	472	20,2	18,6	21,9
		Intermédiaire	11 428	64,2	63,5	64,9	1 540	70,6	68,6	72,5	956	53,6	51,3	56,0	1 300	55,7	53,6	57,7
		Avancé	3 930	22,1	21,5	22,7	489	22,4	20,7	24,2	374	21,0	19,1	22,9	564	24,1	22,4	25,9
	Alb.	Précoce	800	25,1	23,6	26,6	24	17,8	11,7	25,3	78	20,1	16,2	24,4	90	17,3	14,2	20,9
		Intermédiaire	1 731	54,3	52,5	56,0	72	53,3	44,6	62,0	221	57,0	51,9	61,9	322	62,0	57,7	66,2
		Avancé	657	20,6	19,2	22,1	39	28,9	21,4	37,3	89	22,9	18,8	27,4	107	20,6	17,2	24,4
	C.-B.	Précoce	466	11,6	10,7	12,7	12	9,0	4,7	15,2	36	12,5	8,9	16,8	25	8,5	5,6	12,3
		Intermédiaire	2 495	62,3	60,8	63,8	83	62,4	53,6	70,7	178	61,6	55,7	67,2	187	63,4	57,6	68,9
		Avancé	1 045	26,1	24,7	27,5	38	28,6	21,1	37,0	75	26,0	21,0	31,4	83	28,1	23,1	33,6
	Man.	Précoce	166	18,9	16,4	21,7	*	*	*	*	28	17,8	12,2	24,7	53	17,4	13,3	22,2
		Intermédiaire	490	55,8	52,5	59,1	*	*	*	*	83	52,9	44,8	60,9	173	56,9	51,1	62,5
		Avancé	222	25,3	22,4	28,3	14	43,8	26,4	62,3	46	29,3	22,3	37,1	78	25,7	20,8	31,0
	N.-B.	Précoce	257	36,3	32,8	40,0	33	36,7	26,8	47,5	135	38,0	33,0	43,3	64	35,0	28,1	42,4
		Intermédiaire	362	51,1	47,4	54,9	45	50,0	39,3	60,7	177	49,9	44,5	55,2	*	*	*	*
		Avancé	89	12,6	10,2	15,2	12	13,3	7,1	22,1	43	12,1	8,9	16,0	*	*	*	*
	T.-N.-L.	Précoce	89	24,7	20,4	29,5	16	28,1	17,0	41,5	54	27,8	21,7	34,7	78	25,0	20,3	30,2

Examen des disparités en matière de lutte contre le cancer : Rapport thématique spécial sur le rendement du système
Tableaux supplémentaires en ligne

			Lieu de résidence															
			Urbain				Rural				Rural et éloigné				Rural et très éloigné			
Cancer	Province	Stade	Cas	Pourcentage (%)	Intervalle de confiance à 95 %		Cas	Pourcentage (%)	Intervalle de confiance à 95 %		Cas	Pourcentage (%)	Intervalle de confiance à 95 %		Cas	Pourcentage (%)	Intervalle de confiance à 95 %	
		Intermédiaire	197	54,7	49,4	59,9	33	57,9	44,1	70,9	97	50,0	42,8	57,2	162	51,9	46,2	57,6
		Avancé	74	20,6	16,5	25,1	8	14,0	6,3	25,8	43	22,2	16,5	28,7	72	23,1	18,5	28,2
	N.-É.	Précoce	214	25,1	22,2	28,1	*	*	*	*	53	31,9	24,9	39,6	79	24,5	19,9	29,6
		Intermédiaire	446	52,2	48,8	55,6	*	*	*	*	81	48,8	41,0	56,7	162	50,3	44,7	55,9
		Avancé	194	22,7	19,9	25,7	8	29,6	13,8	50,2	32	19,3	13,6	26,1	81	25,2	20,5	30,3
	Ont.	Précoce	224	3,2	2,8	3,7	38	2,3	1,6	3,2	0	-	-	-	0	-	-	-
		Intermédiaire	5 287	76,2	75,2	77,2	1 245	76,1	74,0	78,1	0	-	-	-	0	-	-	-
		Avancé	1 428	20,6	19,6	21,6	353	21,6	19,6	23,7	0	-	-	-	0	-	-	-
	Î.-P.-É.	Précoce	68	46,6	38,3	55,0	17	42,5	27,0	59,1	37	51,4	39,3	63,3	9	42,9	21,8	66,0
		Intermédiaire	59	40,4	32,4	48,8	15	37,5	22,7	54,2	29	40,3	28,9	52,5	*	*	*	*
		Avancé	19	13,0	8,0	19,6	8	20,0	9,1	35,6	6	8,3	3,1	17,3	*	*	*	*
	Sask.	Précoce	147	20,7	17,8	23,9	*	*	*	*	32	19,8	13,9	26,7	74	19,5	15,6	23,8
		Intermédiaire	361	50,8	47,1	54,6	*	*	*	*	90	55,6	47,6	63,4	184	48,4	43,3	53,6
		Avancé	202	28,5	25,2	31,9	9	29,0	14,2	48,0	40	24,7	18,3	32,1	122	32,1	27,4	37,1

* Données supprimées en raison des petits nombres ou pour empêcher la divulgation par recoupements.

Les données ne sont pas disponibles pour le Québec.

Le stade au moment du diagnostic est défini comme suit pour chacun des types de cancer :

Sein : Le stade précoce comprend le stade I, le stade intermédiaire comprend le stade II, et le stade avancé comprend les stades III et IV

Prostate : Le stade précoce comprend le stade I, le stade intermédiaire comprend le stade II, et le stade avancé comprend les stades III et IV

Colorectal : Le stade précoce comprend les stades I et II, le stade intermédiaire comprend le stade III, et le stade avancé comprend le stade IV

Poumon : Le stade précoce comprend les stades I, II et IIIA, et le stade avancé comprend les stades IIIB, et tous les autres stades III, IV

Source des données : Organismes provinciaux de lutte contre le cancer

Tableau 4c. Répartition des stades du cancer du sein, du cancer colorectal, du cancer du poumon et du cancer de la prostate selon le tercile de densité d'immigrants (T) et selon la province, années de diagnostic 2010 et 2011 réunies

			Tercile de densité d'immigrants (T)											
			T1 - le plus faible				T2				T3 - le plus élevé			
Cancer	Province	Stade	Cas	Pourcentage (%)	Intervalle de confiance à 95 %		Cas	Pourcentage (%)	Intervalle de confiance à 95 %		Cas	Pourcentage (%)	Intervalle de confiance à 95 %	
SEIN	Provinces réunies	Précoce	6 315	45,8	45,9	47,6	1 247	45,7	43,8	47,6	413	48,0	44,6	51,4
		Intermédiaire	4 615	34,2	33,4	35,0	989	36,3	34,4	38,1	304	35,3	32,2	38,6
		Avancé	2 576	19,1	18,4	19,7	492	18,0	16,6	19,5	143	16,6	14,2	19,3
	Alb.	Précoce	1 725	48,7	47,0	50,4	367	47,5	44,0	51,1	18	42,9	27,7	59,0
		Intermédiaire	1 172	33,1	31,5	34,7	260	33,7	30,3	37,1	*	*	*	*
		Avancé	645	18,2	17,0	19,5	145	18,8	16,1	21,7	*	*	*	*
	C.-B.	Précoce	1 698	47,4	45,8	49,1	793	46,6	44,2	49,0	393	48,8	45,3	52,3
		Intermédiaire	1 212	33,8	32,3	35,4	621	36,5	34,2	38,8	284	35,2	31,9	38,6
		Avancé	672	18,8	17,5	20,1	289	17,0	15,2	18,8	129	16,0	13,5	18,7
	Man.	Précoce	641	43,9	41,3	46,5	74	32,9	26,8	39,4	*	*	*	*
		Intermédiaire	516	35,3	32,9	37,9	100	44,4	37,8	51,2	*	*	*	*
		Avancé	303	20,8	18,7	22,9	51	22,7	17,4	28,7	*	*	*	*
	N.-B.	Précoce	528	46,1	43,2	49,1	*	*	*	*	0	-	-	-
		Intermédiaire	393	34,3	31,6	37,2	*	*	*	*	0	-	-	-
		Avancé	224	19,6	17,3	22,0	*	*	*	*	*	*	*	*
	T.-N.-L.	Précoce	315	42,5	38,9	46,1	0	-	-	-	0	-	-	-
		Intermédiaire	252	34,0	30,6	37,5	0	-	-	-	0	-	-	-
		Avancé	175	23,6	20,6	26,8	0	-	-	-	0	-	-	-
	N.-É.	Précoce	695	47,2	44,7	49,8	7	63,6	30,8	89,1	0	-	-	-
		Intermédiaire	520	35,4	32,9	37,9	*	*	*	*	0	-	-	-
		Avancé	256	17,4	15,5	19,4	*	*	*	*	0	-	-	-

Examen des disparités en matière de lutte contre le cancer : Rapport thématique spécial sur le rendement du système
Tableaux supplémentaires en ligne

			Tercile de densité d'immigrants (T)											
			T1 - le plus faible				T2				T3 - le plus élevé			
Cancer	Province	Stade	Cas	Pourcentage (%)	Intervalle de confiance à 95 %		Cas	Pourcentage (%)	Intervalle de confiance à 95 %		Cas	Pourcentage (%)	Intervalle de confiance à 95 %	
	Î.-P.-É.	Précoce	123	52,1	45,5	58,6	0	-	-	-	0	-	-	-
		Intermédiaire	83	35,2	29,1	41,6	0	-	-	-	0	-	-	-
		Avancé	30	12,7	8,7	17,6	0	-	-	-	0	-	-	-
	Sask.	Précoce	590	44,4	41,7	47,1	*	*	*	*	*	*	*	*
		Intermédiaire	467	35,2	32,6	37,8	5	38,5	13,9	68,4	0	-	-	-
		Avancé	271	20,4	18,3	22,7	*	*	*	*	0	-	-	-
COLORECTAL	Provinces réunies	Précoce	5 843	48,7	47,8	49,5	898	46,8	44,6	49,1	250	42,2	38,1	46,2
		Intermédiaire	3 561	29,7	28,8	30,5	596	31,1	29,0	33,2	221	37,3	33,4	41,3
		Avancé	2 606	21,7	21,0	22,4	424	22,1	20,3	24,0	122	20,6	17,4	24,1
	Alb.	Précoce	1 327	46,9	45,0	48,7	263	48,1	43,8	52,4	*	*	*	*
		Intermédiaire	831	29,4	27,7	31,1	150	27,4	23,7	31,4	*	*	*	*
		Avancé	672	23,7	22,2	25,4	134	24,5	20,9	28,3	*	*	*	*
	C.-B.	Précoce	1 271	45,8	44,0	47,7	516	45,1	42,2	48,0	238	42,7	38,5	46,9
		Intermédiaire	918	33,1	31,3	34,9	375	32,8	30,0	35,6	211	37,8	33,8	42,0
		Avancé	585	21,1	19,6	22,7	254	22,2	19,8	24,7	109	19,5	16,3	23,1
	Man.	Précoce	711	50,4	47,8	53,1	102	51,8	44,6	58,9	*	*	*	*
		Intermédiaire	418	29,6	27,3	32,1	65	33,0	26,5	40,0	*	*	*	*
		Avancé	281	19,9	17,9	22,1	30	15,2	10,5	21,0	*	*	*	*
	N.-B.	Précoce	507	50,5	47,4	53,6	*	*	*	*	0	-	-	-
		Intermédiaire	258	25,7	23,0	28,5	0	-	-	-	0	-	-	-
		Avancé	239	23,8	21,2	26,6	0	-	-	-	0	-	-	-
	T.-N.-L.	Précoce	486	49,1	45,9	52,3	*	*	*	*	0	-	-	-
		Intermédiaire	315	31,8	28,9	34,8	0	-	-	-	0	-	-	-
		Avancé	189	19,1	16,7	21,7	0	-	-	-	0	-	-	-
	N.-É.	Précoce	811	52,9	50,4	55,4	5	50,0	18,7	81,3	0	-	-	-
		Intermédiaire	427	27,9	25,6	30,2	*	*	*	*	0	-	-	-
		Avancé	295	19,2	17,3	21,3	*	*	*	*	0	-	-	-

Examen des disparités en matière de lutte contre le cancer : Rapport thématique spécial sur le rendement du système
Tableaux supplémentaires en ligne

			Tercile de densité d'immigrants (T)											
			T1 - le plus faible				T2				T3 - le plus élevé			
Cancer	Province	Stade	Cas	Pourcentage (%)	Intervalle de confiance à 95 %		Cas	Pourcentage (%)	Intervalle de confiance à 95 %		Cas	Pourcentage (%)	Intervalle de confiance à 95 %	
	Î.-P.-É.	Précoce	106	51,2	44,2	58,2	0	-	-	-	0	-	-	-
		Intermédiaire	49	23,7	18,1	30,1	0	-	-	-	0	-	-	-
		Avancé	52	25,1	19,4	31,6	0	-	-	-	0	-	-	-
	Sask.	Précoce	624	49,4	46,7	52,2	9	56,3	29,9	80,2	0	-	-	-
		Intermédiaire	345	27,3	24,9	29,9	*	*	*	*	0	-	-	-
		Avancé	293	23,2	20,9	25,6	*	*	*	*	0	-	-	-
POUMON	Provinces réunies	Précoce	4 924	38,4	37,6	39,3	757	38,1	36,0	40,3	196	34,0	30,1	38,0
		Avancé	7 893	61,6	60,7	62,4	1 228	61,9	59,7	64,0	381	66,0	62,0	69,9
	Alb.	Précoce	1 050	35,2	33,5	37,0	199	35,3	31,3	39,4	*	*	*	*
		Avancé	1 931	64,8	63,0	66,5	365	64,7	60,6	68,7	*	*	*	*
	C.-B.	Précoce	1 252	39,4	37,7	41,1	448	38,4	35,6	41,3	189	34,8	30,8	39,0
		Avancé	1 926	60,6	58,9	62,3	718	61,6	58,7	64,4	354	65,2	61,0	69,2
	Man.	Précoce	617	43,5	40,9	46,1	96	43,2	36,6	50,0	*	*	*	*
		Avancé	801	56,5	53,9	59,1	126	56,8	50,0	63,4	*	*	*	*
	N.-B.	Précoce	587	46,8	44,0	49,6	*	100,0	29,2	100,0	0	-	-	-
		Avancé	667	53,2	50,4	56,0	0	-	-	-	0	-	-	-
	T.-N.-L.	Précoce	329	41,6	38,2	45,2	*	66,7	9,4	99,2	0	-	-	-
		Avancé	461	58,4	54,8	61,8	*	33,3	0,8	90,6	*	100,0	15,8	100,0
	N.-É.	Précoce	672	40,9	38,5	43,3	*	37,5	8,5	75,5	0	-	-	-
		Avancé	972	59,1	56,7	61,5	*	62,5	24,5	91,5	0	-	-	-
	Î.-P.-É.	Précoce	91	38,1	31,9	44,6	0	-	-	-	0	-	-	-
		Avancé	148	61,9	55,4	68,1	0	-	-	-	0	-	-	-
	Sask.	Précoce	326	24,8	22,5	27,3	6	31,6	12,6	56,6	0	-	-	-
		Avancé	987	75,2	72,7	77,5	13	68,4	43,4	87,4	0	-	-	-
PROSTATE	Provinces réunies	Précoce	2 764	21,9	21,2	22,6	361	17,9	16,2	19,6	79	14,3	11,5	17,5
		Intermédiaire	7 033	55,7	54,8	56,6	1 161	57,4	55,2	59,6	313	56,8	52,6	61,0
		Avancé	2 825	22,4	21,7	23,1	500	24,7	22,9	26,7	159	28,9	25,1	32,8

Examen des disparités en matière de lutte contre le cancer : Rapport thématique spécial sur le rendement du système
Tableaux supplémentaires en ligne

			Tercile de densité d'immigrants (T)											
			T1 - le plus faible				T2				T3 - le plus élevé			
Cancer	Province	Stade	Cas	Pourcentage (%)	Intervalle de confiance à 95 %		Cas	Pourcentage (%)	Intervalle de confiance à 95 %		Cas	Pourcentage (%)	Intervalle de confiance à 95 %	
	Alb.	Précoce	812	23,6	22,1	25,0	164	24,0	20,9	27,4	*	*	*	*
		Intermédiaire	1 914	55,5	53,8	57,2	372	54,5	50,7	58,3	*	*	*	*
		Avancé	721	20,9	19,6	22,3	146	21,4	18,4	24,7	*	*	*	*
	C.-B.	Précoce	291	10,0	8,9	11,2	165	14,1	12,2	16,2	67	13,4	10,5	16,7
		Intermédiaire	1 877	64,5	62,8	66,3	697	59,6	56,7	62,4	286	57,1	52,6	61,5
		Avancé	741	25,5	23,9	27,1	308	26,3	23,8	28,9	148	29,5	25,6	33,7
	Man.	Précoce	218	18,4	16,2	20,7	26	18,1	12,1	25,3	*	*	*	*
		Intermédiaire	664	56,1	53,2	58,9	76	52,8	44,3	61,1	*	*	*	*
		Avancé	302	25,5	23,0	28,1	42	29,2	21,9	37,3	*	*	*	*
	N.-B.	Précoce	489	36,8	34,2	39,5	0	-	-	-	0	-	-	-
		Intermédiaire	678	51,1	48,3	53,8	*	*	*	*	0	-	-	-
		Avancé	161	12,1	10,4	14,0	0	-	-	-	0	-	-	-
	T.-N.-L.	Précoce	236	25,8	23,0	28,7	0	-	-	-	0	-	-	-
		Intermédiaire	484	52,8	49,5	56,1	*	*	*	*	0	-	-	-
		Avancé	196	21,4	18,8	24,2	0	-	-	-	0	-	-	-
	N.-É.	Précoce	346	25,7	23,4	28,2	*	*	*	*	0	-	-	-
		Intermédiaire	687	51,1	48,4	53,8	9	69,2	38,6	90,9	0	-	-	-
		Avancé	311	23,1	20,9	25,5	*	*	*	*	0	-	-	-
	Î.-P.-É.	Précoce	130	46,8	40,8	52,8	0	-	-	-	0	-	-	-
		Intermédiaire	111	39,9	34,1	45,9	0	-	-	-	0	-	-	-
		Avancé	37	13,3	9,5	17,9	0	-	-	-	0	-	-	-
	Sask.	Précoce	242	19,9	17,7	22,3	*	*	*	*	0	-	-	-
		Intermédiaire	618	50,8	48,0	53,7	*	*	*	*	0	-	-	-
		Avancé	356	29,3	26,7	31,9	*	*	*	*	0	-	-	-

* Données supprimées en raison des petits nombres ou pour empêcher la divulgation par recoupements.

Les données ne sont pas disponibles pour le Québec.

Le stade au moment du diagnostic est défini comme suit pour chacun des types de cancer :

Examen des disparités en matière de lutte contre le cancer : Rapport thématique spécial sur le rendement du système
Tableaux supplémentaires en ligne

Sein : Le stade précoce comprend le stade I, le stade intermédiaire comprend le stade II, et le stade avancé comprend les stades III et IV

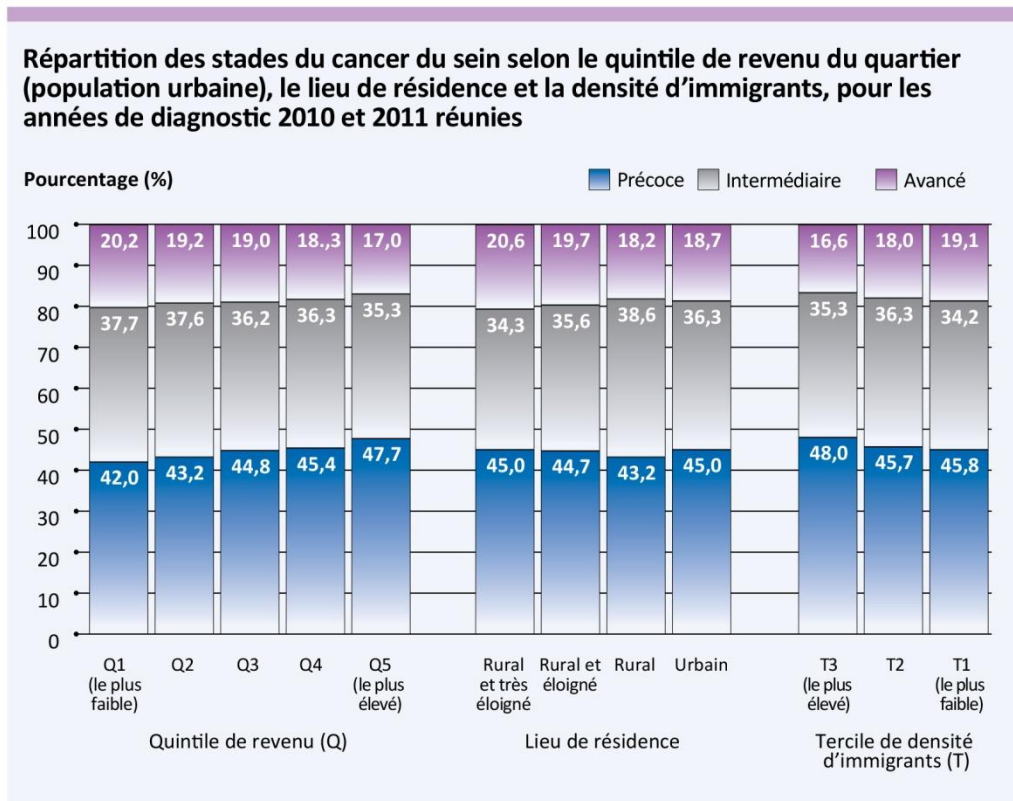
Prostate : Le stade précoce comprend le stade I, le stade intermédiaire comprend le stade II, et le stade avancé comprend les stades III et IV

Colorectal : Le stade précoce comprend les stades I et II, le stade intermédiaire comprend le stade III, et le stade avancé comprend le stade IV

Poumon : Le stade précoce comprend les stades I, II et IIIA, et le stade avancé comprend les stades IIIB, et tous les autres stades III, IV

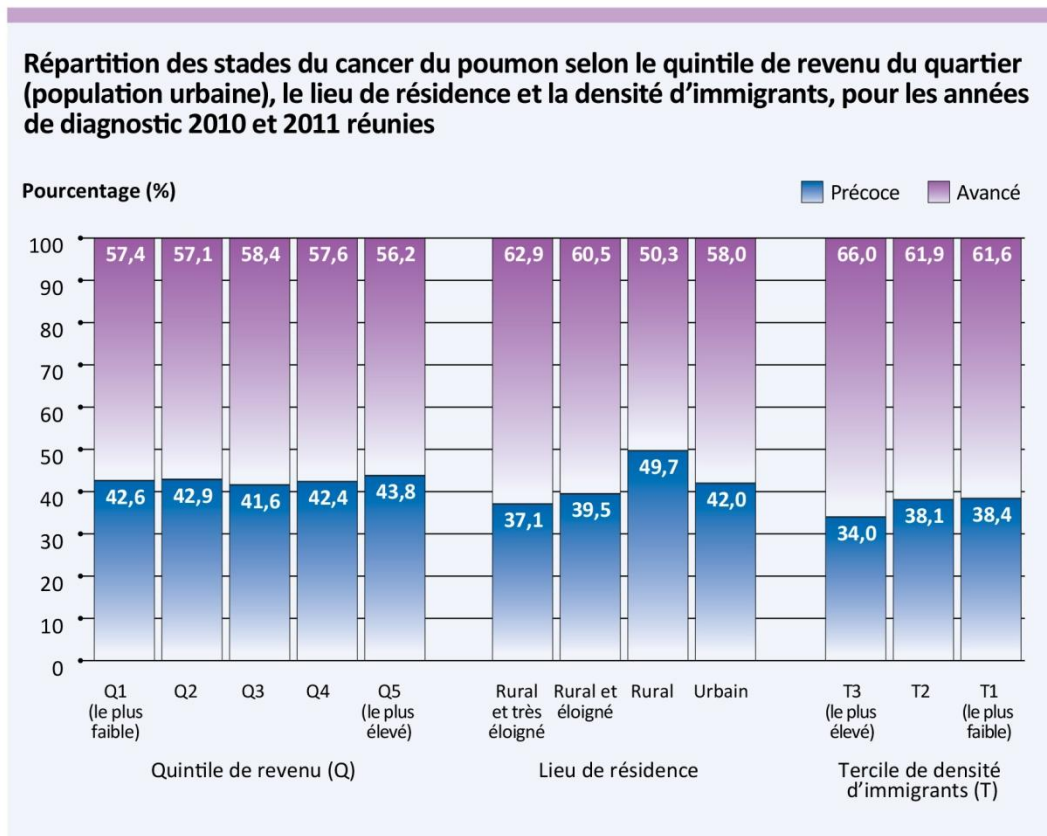
Source des données : Organismes provinciaux de lutte contre le cancer

Figure A1 : Répartition des stades du cancer du sein selon le quintile de revenu du quartier (population urbaine), le lieu de résidence et le tercile de densité d'immigrants pour les provinces réunies, années de diagnostic 2010 et 2011 réunies



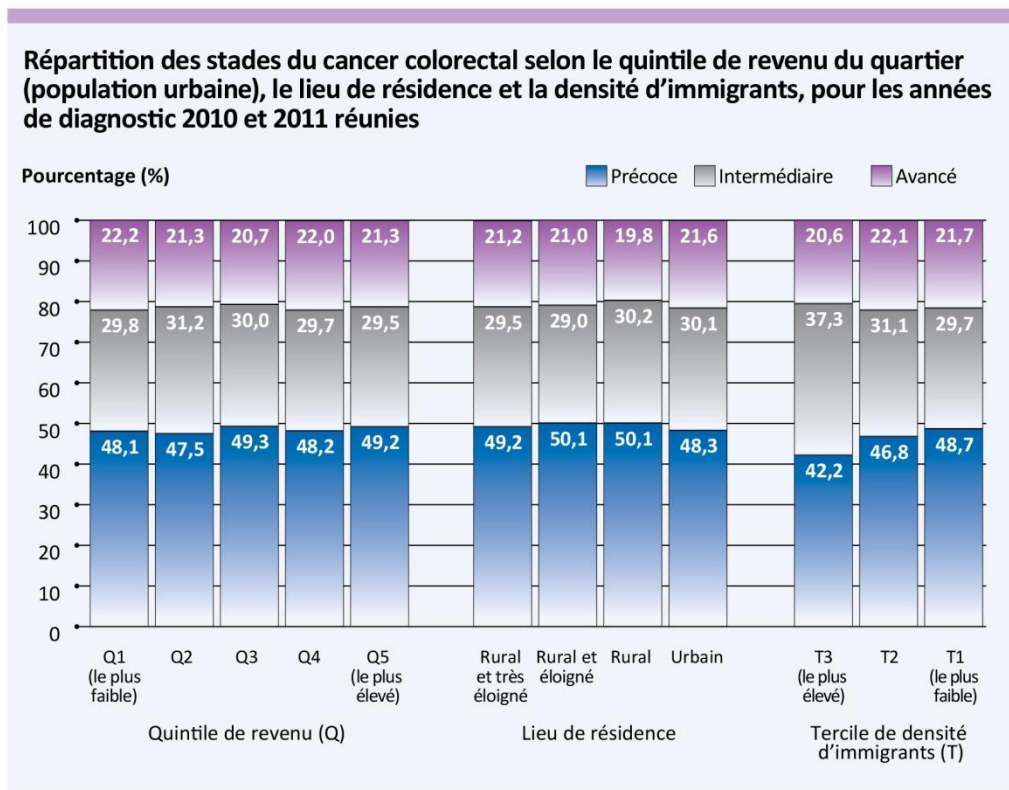
Exclut le QC et les territoires
Le stade précoce comprend le stade I, le stade intermédiaire comprend le stade II, et le stade avancé comprend les stades III et IV
Source des données : Organismes provinciaux de lutte contre le cancer

Figure A2 : Répartition des stades du cancer du poumon selon le quintile de revenu du quartier (population urbaine), le lieu de résidence et le tercile de densité d'immigrants pour les provinces réunies, années de diagnostic 2010 et 2011 réunies



Exclut le QC et les territoires
Le stade précoce comprend les stades I, II, et IIIA, et le stade avancé comprend les stades IIIB, tous les autres stades III, IV
Source des données : Organismes provinciaux de lutte contre le cancer

Figure A3 : Répartition des stades du cancer colorectal selon le quintile de revenu du quartier (population urbaine), le lieu de résidence et le tercile de densité d'immigrants pour les provinces réunies, années de diagnostic 2010 et 2011 réunies

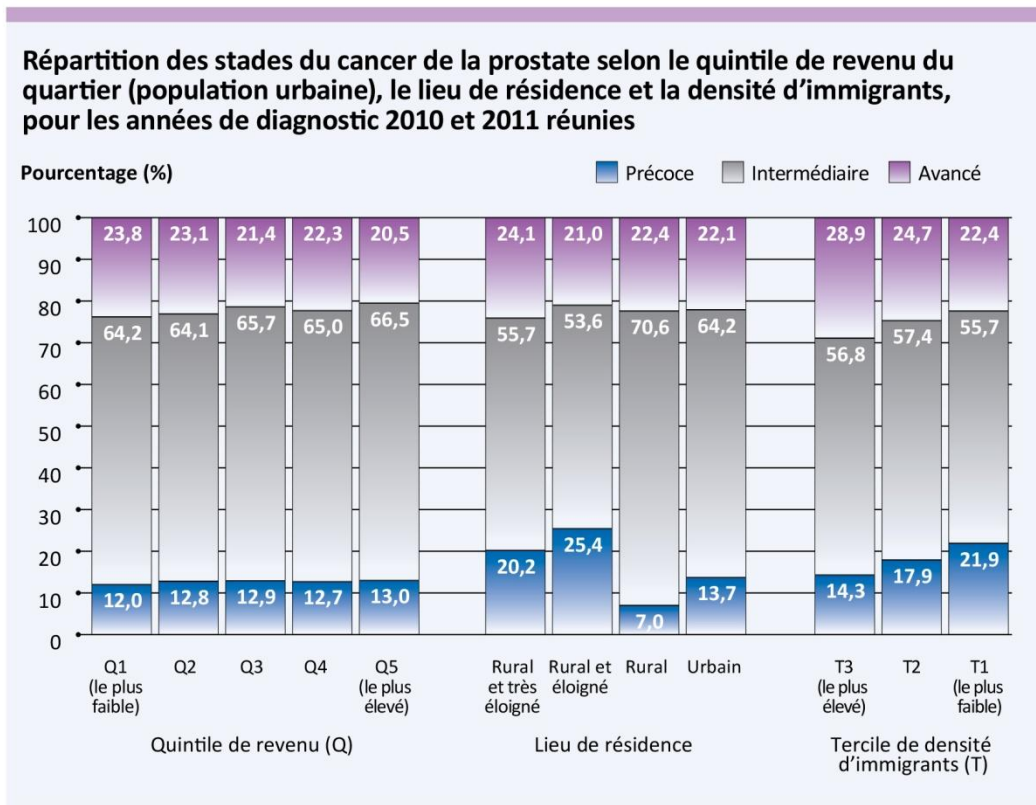


Exclut le QC et les territoires

Le stade précoce comprend les stades I et II, le stade intermédiaire comprend le stade III, et le stade avancé comprend le stade IV

Source des données : Organismes provinciaux de lutte contre le cancer

Figure A4 : Répartition des stades du cancer de la prostate selon le quintile de revenu du quartier (Q) [population urbaine], le lieu de résidence et le tercile de densité d'immigrants (T) pour les provinces réunies, années de diagnostic 2010 et 2011 réunies



Exclut le QC et les territoires

Le stade précoce comprend le stade I, le stade intermédiaire comprend le stade II, et le stade avancé comprend les stades III et IV

Source des données : Organismes provinciaux de lutte contre le cancer

Tableau 5a. Incidence normalisée selon l'âge du cancer du sein, du cancer colorectal, du cancer du poumon et du cancer de la prostate selon le quintile de revenu du quartier, Canada, 2007

Cancer	Quintile de revenu du quartier (Q)	Nombre total de cas	Population	Taux d'incidence normalisé selon l'âge (par 100 000)	Intervalle de confiance à 95 %	
Sein	Q1 (le plus faible)	3 869	3 270 120	93,0	90,0	96,1
	Q2	4 110	3 229 440	95,1	92,2	98,2
	Q3	4 013	3 207 285	97,6	94,5	100,7
	Q4	4 195	3 199 620	103,7	100,6	107,0
	Q5 (le plus élevé)	4 428	3 153 620	108,5	105,2	111,9
Colorectal	Q1 (le plus faible)	4 225	6 335 035	51,6	50,1	53,3
	Q2	4 249	6 296 585	50,3	48,8	51,9
	Q3	4 084	6 295 445	52,1	50,5	53,7
	Q4	3 810	6 306 665	50,2	48,6	51,9
	Q5 (le plus élevé)	3 676	6 221 775	48,2	46,6	49,8
Poumon	Q1 (le plus faible)	5 525	6 335 035	69,6	67,7	71,5
	Q2	5 095	6 296 585	61,0	59,4	62,8
	Q3	4 479	6 295 445	57,3	55,7	59,1
	Q4	3 920	6 306 665	52,3	50,6	54,0
	Q5 (le plus élevé)	3 251	6 221 775	43,1	41,6	44,6
Prostate	Q1 (le plus faible)	3 747	3 064 915	110,3	106,8	113,9
	Q2	4 417	3 067 145	120,7	117,2	124,4
	Q3	4 620	3 088 160	129,9	126,2	133,7
	Q4	4 714	3 107 045	133,5	129,7	137,4
	Q5 (le plus élevé)	5 184	3 068 155	140,5	136,6	144,4

Source des données : Statistique Canada, Registre canadien du cancer

Tableau 5b. Incidence normalisée selon l'âge du cancer du sein, du cancer colorectal, du cancer du poumon et du cancer de la prostate selon le lieu de résidence, Canada, 2007

Cancer	Lieu de résidence	Nombre total de cas	Population	Taux d'incidence normalisé selon l'âge (par 100 000)	Intervalle de confiance à 95 %	
Sein	Urbain	16 698	13 145 215	100,3	98,8	101,9
	Rural	830	667 945	91,2	84,9	97,8
	Rural et éloigné	1 558	1 111 845	92,6	87,9	97,6
	Rural et très éloigné	1 529	1 193 765	96,1	91,2	101,2
Colorectal	Urbain	15 577	25 622 505	49,3	48,6	50,1
	Rural	929	1 349 095	52,7	49,3	56,3
	Rural et éloigné	1 797	2 219 320	52,9	50,4	55,4
	Rural et très éloigné	1 741	2 385 055	54,3	51,8	57,0
Poumon	Urbain	17 167	25 622 505	55,0	54,1	55,8
	Rural	1 116	1 349 095	62,9	59,3	66,8
	Rural et éloigné	1 998	2 219 320	58,6	56,0	61,3
	Rural et très éloigné	1 989	2 385 055	62,8	60,0	65,6
Prostate	Urbain	17 578	12 477 290	126,9	125,0	128,8
	Rural	1 197	681 150	134,1	126,5	142,0
	Rural et éloigné	2 007	1 107 475	122,2	116,9	127,7
	Rural et très éloigné	1 900	1 191 290	125,5	119,9	131,3

Source des données : Statistique Canada, Registre canadien du cancer

Tableau 6a. Mortalité normalisée selon l'âge du cancer du sein, du cancer colorectal, du cancer du poumon et du cancer de la prostate selon le quintile de revenu du quartier, Canada, 2007

Cancer	Catégorie	Nombre total de cas	Population	Taux de mortalité normalisé selon l'âge (par 100 000)	Intervalle de confiance à 95 %	
Sein	Q1 (revenu le plus faible)	1 048	3 270 120	21,5	20,2	22,9
	Q2	1 027	3 229 440	21,4	20,0	22,8
	Q3	914	3 207 285	20,7	19,3	22,1
	Q4	927	3 199 620	21,9	20,5	23,4
	Q5 (revenu le plus élevé)	929	3 153 620	22,2	20,8	23,8
Colorectal	Q1 (revenu le plus faible)	1 882	6 335 035	21,3	20,3	22,3
	Q2	1 749	6 296 585	19,9	19,0	20,9
	Q3	1 624	6 295 445	20,2	19,2	21,2
	Q4	1 579	6 306 665	20,7	19,7	21,8
	Q5 (revenu le plus élevé)	1 505	6 221 775	19,7	18,7	20,7
Poumon	Q1 (revenu le plus faible)	4 441	6 335 035	54,7	53,1	56,4
	Q2	4 086	6 296 585	48,2	46,7	49,7
	Q3	3 459	6 295 445	44,2	42,7	45,7
	Q4	3 059	6 306 665	40,6	39,2	42,1
	Q5 (revenu le plus élevé)	2 677	6 221 775	35,5	34,1	36,9
Prostate	Q1 (revenu le plus faible)	720	3 064 915	20,4	18,9	22,0
	Q2	742	3 067 145	20,1	18,7	21,6
	Q3	654	3 088 160	19,7	18,2	21,3
	Q4	642	3 107 045	20,5	18,9	22,1
	Q5 (revenu le plus élevé)	651	3 068 155	20,7	19,1	22,4

Source des données : Statistique Canada, Base de données sur l'état civil

Tableau 6b. Mortalité normalisée selon l'âge du cancer du sein, du cancer colorectal, du cancer du poumon et du cancer de la prostate selon le lieu de résidence, Canada, 2007

Cancer	Catégorie	Nombre total de cas	Population	Taux de mortalité normalisé selon l'âge (par 100 000)	Intervalle de confiance à 95 %	
Sein	Urbain	3 899	13 145 215	21,6	20,9	22,3
	Rural	191	667 945	20,3	17,5	23,5
	Rural et éloigné	391	1 111 845	20,8	18,7	23,2
	Rural et très éloigné	364	1 193 765	20,4	18,3	22,7
Colorectal	Urbain	6 371	25 622 505	19,5	19,0	20,0
	Rural	400	1 349 095	22,8	20,6	25,2
	Rural et éloigné	803	2 219 320	22,9	21,3	24,6
	Rural et très éloigné	765	2 385 055	22,6	21,0	24,3
Poumon	Urbain	13 598	25 622 505	43,1	42,4	43,8
	Rural	835	1 349 095	47,5	44,3	50,9
	Rural et éloigné	1 652	2 219 320	48,1	45,8	50,5
	Rural et très éloigné	1 637	2 385 055	51,2	48,7	53,8
Prostate	Urbain	2 511	12 477 290	19,0	18,3	19,8
	Rural	171	681 150	23,0	19,6	26,7
	Rural et éloigné	357	1 107 475	23,1	20,7	25,6
	Rural et très éloigné	370	1 191 290	24,3	21,9	26,9

Source des données : Statistique Canada, Base de données sur l'état civil

Traitement

Tableau 7a. Pourcentage des patients atteints de cancer ayant subi une radiothérapie dans les deux (2) ans suivant le diagnostic selon le quintile de revenu du quartier (population urbaine), selon la province, et selon les provinces réunies – 2010

Province	Quintile de revenu du quartier (Q)																							
	Q1 - le plus faible				Q2				Q3				Q4				Q5 - le plus élevé							
	RT subie	Cancers diagnostiqués	Pourcentage (%)	Intervalle de confiance à 95 %	RT subie	Cancers diagnostiqués	Pourcentage (%)	Intervalle de confiance à 95 %	RT subie	Cancers diagnostiqués	Pourcentage (%)	Intervalle de confiance à 95 %	RT subie	Cancers diagnostiqués	Pourcentage (%)	Intervalle de confiance à 95 %	RT subie	Cancers diagnostiqués	Pourcentage (%)	Intervalle de confiance à 95 %	RT subie	Cancers diagnostiqués	Pourcentage (%)	Intervalle de confiance à 95 %
Provinces réunies	2 874	9 070	31,7	30,7 32,7	2 902	8 905	32,6	31,6 33,6	2 887	8 750	33,0	32,0 34,0	2 893	8 831	32,8	31,8 33,7	2 927	9 088	32,2	31,2 33,2				
Alb.	703	2 220	31,7	29,7 33,6	763	2 322	32,9	31,0 34,8	697	2 238	31,1	29,2 33,1	724	2 336	31,0	29,1 32,9	692	2 359	29,3	27,5 31,2				
C.-B.	1 238	3 778	32,8	31,3 34,3	1 210	3 628	33,4	31,8 34,9	1 223	3 496	35,0	33,4 36,6	1 245	3 589	34,7	33,1 36,3	1 338	3 826	35,0	33,5 36,5				
Man.	237	819	28,9	25,9 32,2	242	853	28,4	25,4 31,5	252	835	30,2	27,1 33,4	261	805	32,4	29,2 35,8	274	901	30,4	27,4 33,5				
N.-B.	162	534	30,3	26,5 34,4	157	492	31,9	27,8 36,2	186	547	34,0	30,0 38,1	158	511	30,9	26,9 35,1	133	448	29,7	25,5 34,2				
T.-N.-L.	87	255	34,1	28,3 40,3	104	286	36,4	30,8 42,2	87	275	31,6	26,2 37,5	72	243	29,6	24,0 35,8	79	282	28,0	22,9 33,6				
N.-É.	231	700	33,0	29,5 36,6	238	710	33,5	30,1 37,1	225	723	31,1	27,8 34,6	228	704	32,4	28,9 36,0	206	667	30,9	27,4 34,5				
Î.-P.-É.	37	100	37,0	27,6 47,2	33	76	43,4	32,1 55,3	31	90	34,4	24,7 45,2	32	101	31,7	22,8 41,7	41	91	45,1	34,6 55,8				
Sask.	179	664	27,0	23,6 30,5	155	538	28,8	25,0 32,8	186	546	34,1	30,1 38,2	173	542	31,9	28,0 36,0	164	514	31,9	27,9 36,1				

Exclut l'Ontario, le Québec et les territoires.

RT = Radiothérapie

Source des données : Organismes provinciaux de lutte contre le cancer

Tableau 7b. Pourcentage des patients atteints de cancer ayant subi une radiothérapie dans les deux (2) ans suivant le diagnostic selon le lieu de résidence, selon la province, et selon les provinces réunies – 2010

Province	Lieu de résidence																	
	Urbain				Rural				Rural et éloigné				Rural et très éloigné					
	RT subie	Cancers diagnostiqués	Pourcentage (%)	Intervalle de confiance à 95 %	RT subie	Cancers diagnostiqués	Pourcentage (%)	Intervalle de confiance à 95 %	RT subie	Cancers diagnostiqués	Pourcentage (%)	Intervalle de confiance à 95 %	RT subie	Cancers diagnostiqués	Pourcentage (%)	Intervalle de confiance à 95 %		
Provinces réunies	14 552	44 840	32,5	32,0 32,9	607	1 857	32,7	30,6 34,9	1 812	5 957	30,4	29,3 31,6	2 541	9 136	27,8	26,9 28,7		
Alb.	3 584	11 485	31,2	30,4 32,1	127	412	30,8	26,4 35,5	375	1 246	30,1	27,6 32,7	531	1 849	28,7	26,7 30,8		
C.-B.	6 310	18 474	34,2	33,5 34,8	170	498	34,1	30,0 38,5	401	1 122	35,7	32,9 38,6	452	1 461	30,9	28,6 33,4		
Man.	1 268	4 216	30,1	28,7 31,5	46	153	30,1	22,9 38,0	183	606	30,2	26,6 34,0	299	1 190	25,1	22,7 27,7		
N.-B.	796	2 534	31,4	29,6 33,3	80	254	31,5	25,8 37,6	275	951	28,9	26,1 31,9	179	658	27,2	23,8 30,8		
T.-N.-L.	429	1 342	32,0	29,5 34,5	59	170	34,7	27,6 42,4	186	619	30,0	26,5 33,8	293	1 000	29,3	26,5 32,2		
N.-É.	1 128	3 506	32,2	30,6 33,7	39	123	31,7	23,6 40,7	171	638	26,8	23,4 30,4	363	1 514	24,0	21,8 26,2		
Î.-P.-É.	174	458	38,0	33,5 42,6	39	118	33,1	24,7 42,3	61	188	32,4	25,8 39,6	21	55	38,2	25,4 52,3		
Sask.	863	2 825	30,5	28,9 32,3	47	129	36,4	28,1 45,4	160	587	27,3	23,7 31,1	403	1 409	28,6	26,3 31,0		

Exclut l'Ontario, le Québec et les territoires.

RT = Radiothérapie

Source des données : Organismes provinciaux de lutte contre le cancer

Tableau 7c. Pourcentage des patients atteints de cancer ayant subi une radiothérapie dans les deux (2) ans suivant le diagnostic selon le tercile de densité d'immigrants (T), selon la province, et selon les provinces réunies – 2010

Province	Tercile de densité d'immigrants (T)														
	T1 - le plus faible					T2					T3 - le plus élevé				
	RT subie	Cancers diagnostiqués	Pourcentage (%)	Intervalle de confiance à 95 %		RT subie	Cancers diagnostiqués	Pourcentage (%)	Intervalle de confiance à 95 %		RT subie	Cancers diagnostiqués	Pourcentage (%)	Intervalle de confiance à 95 %	
Provinces réunies	15 310	48 951	31,3	30,9	31,7	2 872	8 779	32,7	31,7	33,7	886	2 673	33,1	31,4	35,0
Alb.	3 719	12 083	30,8	30,0	31,6	788	2 552	30,9	29,1	32,7	48	144	33,3	25,7	41,7
C.-B.	4 427	13 003	34,0	33,2	34,9	1 841	5 374	34,3	33,0	35,5	830	2 499	33,2	31,4	35,1
Man.	1 509	5 203	29,0	27,8	30,3	223	746	29,9	26,6	33,3	*	*	*	*	*
N.-B.	1 324	4 351	30,4	29,1	31,8	*	*	*	*	*	0	0	-	-	-
T.-N.-L.	959	3 108	30,9	29,2	32,5	*	*	*	*	*	0	0	-	-	-
N.-É.	1 682	5 694	29,5	28,4	30,7	5	38	13,2	4,4	28,1	0	0	-	-	-
Î.-P.-É.	295	817	36,1	32,8	39,5	0	0	-	-	-	0	0	-	-	-
Sask.	1 395	4 692	29,7	28,4	31,1	12	48	25,0	13,6	39,6	*	*	*	*	*

* Données supprimées en raison des petits nombres ou pour empêcher la divulgation par recoupements.

Exclut l'Ontario, le Québec et les territoires.

- Sans objet

RT = Radiothérapie

Source des données : Organismes provinciaux de lutte contre le cancer

Tableau 7d. Pourcentage des patients atteints de cancer ayant subi une radiothérapie dans les deux (2) ans suivant le diagnostic selon le temps de déplacement (en minutes) vers le centre de radiothérapie le plus proche, selon la province, et selon les provinces réunies – 2010

Province	Temps de déplacement (en minutes) vers le centre de radiothérapie le plus proche											
	0 à 39 minutes			40 à 89 minutes			90 à 179 minutes			180 minutes et plus		
	RT subie	Diagnostic reçu	Pourcentage (%)	RT subie	Diagnostic reçu	Pourcentage (%)	RT subie	Diagnostic reçu	Pourcentage (%)	RT subie	Diagnostic reçu	Pourcentage (%)
Provinces réunies	11 659	35 660	32,7	2 735	8 846	30,9	3 154	10 518	30,0	1 868	6 469	28,9
Alb.	3 074	9 772	31,5	637	2 094	30,4	600	2 240	26,8	296	853	34,7
C.-B.	4 780	13 833	34,6	661	1 884	35,1	1 098	3 057	35,9	718	2 567	28,0
Man.	1 219	4 067	30,0	307	1 081	28,4	171	685	25,0	87	294	29,6
N.-B.	582	1 835	31,7	288	960	30,0	335	1 099	30,5	129	502	25,7
T.-N.-L.	322	977	33,0	117	356	32,9	84	248	33,9	443	1 547	28,6
N.-É.	869	2 656	32,7	404	1 384	29,2	347	1 468	23,6	81	273	29,7
Î.-P.-É.	176	459	38,3	96	286	33,6	23	74	31,1	0	0	0,0
Sask.	637	2 061	30,9	225	801	28,1	496	1 647	30,1	114	433	26,3

RT = Radiothérapie

Exclut l'Ontario, le Québec et les territoires.

Source des données : Organismes provinciaux de lutte contre le cancer

Tableau 8a Pourcentage des patients ayant subi une radiothérapie à l'intérieur du temps d'attente cible pour tous les cancers réunis, le cancer du poumon et le cancer de la prostate, selon le quintile de revenu du quartier (population urbaine), selon la province, et selon les provinces réunies – 2012

Cancer	Province	Q1-le plus faible			Q2			Q3			Q4			Q5-le plus élevé		
		À l'intérieur du temps d'attente	A subi une radiothérapie	Pourcentage (%)	À l'intérieur du temps d'attente	A subi une radiothérapie	Pourcentage (%)	À l'intérieur du temps d'attente	A subi une radiothérapie	Pourcentage (%)	À l'intérieur du temps d'attente	A subi une radiothérapie	Pourcentage (%)	À l'intérieur du temps d'attente	A subi une radiothérapie	Pourcentage (%)
TOUS	Provinces réunies ^l	4 021	4 272	94,1	4 192	4 413	95,0	4 171	4 410	94,6	4 281	4 527	94,6	4 235	4 505	94,0
	Alb.	965	1 013	95,3	1 070	1 116	95,9	1 064	1 126	94,5	1 077	1 131	95,2	1 070	1 121	95,5
	C.-B.	1 830	1 958	93,5	1 869	1 998	93,5	1 845	1 938	95,2	1 856	1 978	93,8	1 925	2 076	92,7
	Man.	359	365	98,4	400	402	99,5	377	381	99,0	445	447	99,6	423	425	99,5
	N.-B.	217	242	89,7	207	216	95,8	243	267	91,0	223	240	92,9	209	224	93,3
	T.-N.-L.	128	131	97,7	157	161	97,5	114	116	98,3	125	127	98,4	138	146	94,5
	N.-É.	239	274	87,2	243	270	90,0	293	342	85,7	297	340	87,4	259	296	87,5
	Î.-P.-É.	41	42	97,6	45	47	95,7	38	39	97,4	38	39	97,4	38	40	95,0
	Sask.	242	247	98,0	201	203	99,0	197	201	98,0	220	225	97,8	173	177	97,7
POUMON	Provinces réunies	890	903	98,6	850	859	99,0	750	767	97,8	701	707	99,2	558	568	98,2
	Alb.	197	200	98,5	204	205	99,5	174	181	96,1	162	162	100,0	140	144	97,2
	C.-B.	418	422	99,1	384	387	99,2	342	345	99,1	314	314	100,0	265	266	99,6
	Man.	94	95	98,9	83	83	100,0	58	58	100,0	77	77	100,0	47	48	97,9
	N.-B.	53	54	98,1	52	52	100,0	53	54	98,1	37	39	94,9	26	26	100,0
	T.-N.-L.	24	24	100,0	38	40	95,0	26	26	100,0	25	25	100,0	25	27	92,6
	N.-É.	60	64	93,8	52	55	94,5	65	71	91,5	54	58	93,1	39	41	95,1
	Î.-P.-É.	10	10	100,0	14	14	100,0	8	8	100,0	6	6	100,0	6	6	100,0
	Sask.	34	34	100,0	23	23	100,0	24	24	100,0	26	26	100,0	10	10	100,0

Examen des disparités en matière de lutte contre le cancer : Rapport thématique spécial sur le rendement du système
Tableaux supplémentaires en ligne

Cancer	Province	Q1-le plus faible			Q2			Q3			Q4			Q5-le plus élevé		
		À l'intérieur du temps d'attente	A subi une radiothérapie	Pourcentage (%)	À l'intérieur du temps d'attente	A subi une radiothérapie	Pourcentage (%)	À l'intérieur du temps d'attente	A subi une radiothérapie	Pourcentage (%)	À l'intérieur du temps d'attente	A subi une radiothérapie	Pourcentage (%)	À l'intérieur du temps d'attente	A subi une radiothérapie	Pourcentage (%)
PROSTATE	Provinces réunies	459	549	83,6	514	607	84,7	526	611	86,1	552	666	82,9	578	700	82,6
	Alb.	112	142	78,9	134	162	82,7	159	197	80,7	142	182	78,0	136	175	77,7
	C.-B.	219	258	84,9	234	283	82,7	218	250	87,2	251	304	82,6	283	347	81,6
	Man.	37	40	92,5	43	44	97,7	47	50	94,0	44	46	95,7	53	54	98,1
	N.-B.	26	35	74,3	13	18	72,2	25	27	92,6	31	37	83,8	28	34	82,4
	T.-N.-L.	21	23	91,3	22	23	95,7	20	21	95,2	20	22	90,9	21	22	95,5
	N.-É.	*	*	*	41	47	87,2	34	40	85,0	*	*	*	*	*	*
	Î.-P.-É.	*	*	*	7	7	100,0	6	6	100,0	*	*	*	*	*	*
	Sask.	25	29	86,2	20	23	87,0	17	20	85,0	25	28	89,3	13	17	76,5

* Données supprimées en raison des petits nombres ou pour empêcher la divulgation par recoupements.

¹ Les pourcentages pour les provinces réunies diffèrent des pourcentages indiqués dans *l'Examen des disparités en matière de lutte contre le cancer : Rapport thématique spécial sur le rendement du système*, car les données pour T.-N.-L. ont été ajoutées après la publication du rapport.

Exclut l'Ontario, le Québec et les territoires.

Les quintiles de revenus ne comprennent que les personnes qui vivent dans les centres urbains, comme ils sont définis par Statistique Canada.

Le temps d'attente cible pour la radiothérapie est de 28 jours de l'état « prêt à traiter » jusqu'au traitement.

Source des données : Organismes provinciaux de lutte contre le cancer

Tableau 8b Pourcentage des patients ayant subi une radiothérapie à l'intérieur du temps d'attente cible pour tous les cancers réunis, le cancer du poumon et le cancer de la prostate selon le lieu de résidence, selon la province, et selon les provinces réunies – 2012

Cancer	Province	Urbain			Rural			Rural éloigné			Rural très éloigné		
		À l'intérieur du temps d'attente	A subi une radiothérapie	Pourcentage (%)	À l'intérieur du temps d'attente	A subi une radiothérapie	Pourcentage (%)	À l'intérieur du temps d'attente	A subi une radiothérapie	Pourcentage (%)	À l'intérieur du temps d'attente	A subi une radiothérapie	Pourcentage (%)
TOUS	Provinces réunies ¹	21 024	22 255	94,5	842	909	92,6	2 484	2 629	94,5	3 446	3 646	94,5
	Alb.	5 250	5 511	95,3	161	170	94,7	511	531	96,2	736	760	96,8
	C.-B.	9 430	10 057	93,8	268	299	89,6	488	520	93,8	568	617	92,1
	Man.	2 006	2 021	99,3	84	84	100,0	252	254	99,2	513	517	99,2
	N.-B.	1 099	1 189	92,4	121	133	91,0	427	474	90,1	251	265	94,7
	T.-N.-L.	662	681	97,2	76	76	100,0	302	309	97,7	409	425	96,2
	N.-É.	1 333	1 525	87,4	39	53	73,6	205	235	87,2	466	543	85,8
	Î.-P.-É.	200	207	96,6	45	45	100,0	90	93	96,8	24	24	100,0
	Sask.	1 044	1 064	98,1	48	49	98,0	209	213	98,1	479	495	96,8
POUMON	Provinces réunies	3 774	3 829	98,6	153	156	98,1	528	542	97,4	636	650	97,8
	Alb.	877	892	98,3	19	20	95,0	88	88	100,0	112	114	98,2
	C.-B.	1 746	1 757	99,4	58	58	100,0	102	103	99,0	124	124	100,0
	Man.	359	361	99,4	11	11	100,0	42	43	97,7	92	92	100,0
	N.-B.	221	225	98,2	27	27	100,0	113	118	95,8	55	55	100,0
	T.-N.-L.	138	142	97,2	16	16	100,0	81	81	100,0	87	90	96,7
	N.-É.	271	290	93,4	*	*	*	57	64	89,1	112	121	92,6
	Î.-P.-É.	44	44	100,0	12	12	100,0	21	21	100,0	7	7	100,0
	Sask.	118	118	100,0	*	*	*	24	24	100,0	47	47	100,0

Examen des disparités en matière de lutte contre le cancer : Rapport thématique spécial sur le rendement du système
Tableaux supplémentaires en ligne

Cancer	Province	Urbain			Rural			Rural éloigné			Rural très éloigné		
		À l'intérieur du temps d'attente	A subi une radiothérapie	Pourcentage (%)	À l'intérieur du temps d'attente	A subi une radiothérapie	Pourcentage (%)	À l'intérieur du temps d'attente	A subi une radiothérapie	Pourcentage (%)	À l'intérieur du temps d'attente	A subi une radiothérapie	Pourcentage (%)
PROSTATE	Provinces réunies	2 645	3 153	83,9	116	142	81,7	404	464	87,1	510	594	85,9
	Alb.	685	860	79,7	24	29	82,8	79	95	83,2	111	121	91,7
	C.-B.	1 217	1 457	83,5	43	53	81,1	84	101	83,2	95	121	78,5
	Man.	224	234	95,7	11	11	100,0	46	47	97,9	76	79	96,2
	N.-B.	123	151	81,5	20	25	80,0	76	92	82,6	34	41	82,9
	T.-N.-L.	104	111	93,7	7	7	100,0	48	50	96,0	78	86	90,7
	N.-É.	172	201	85,6	*	*	*	32	35	91,4	64	83	77,1
	Î.-P.-É.	18	20	90,0	5	5	100,0	11	13	84,6	7	7	100,0
	Sask.	102	119	85,7	*	*	*	28	31	90,3	45	56	80,4

* Données supprimées en raison des petits nombres ou pour empêcher la divulgation par recoupements.

¹ Les pourcentages pour les provinces réunies diffèrent des pourcentages indiqués dans *l'Examen des disparités en matière de lutte contre le cancer : Rapport thématique spécial sur le rendement du système*, car les données pour T.-N.-L. ont été ajoutées après la publication du rapport.

Exclut l'Ontario, le Québec et les territoires.

Le temps d'attente cible pour la radiothérapie est de 28 jours de l'état « prêt à traiter » jusqu'au traitement.

Source des données : Organismes provinciaux de lutte contre le cancer

Tableau 8c Pourcentage des patients ayant subi une radiothérapie à l'intérieur du temps d'attente cible pour tous les cancers réunis, le cancer du poumon et le cancer de la prostate selon le tercile de densité d'immigrants (T), selon la province, et selon les provinces réunies - 2012

Cancer	Province	T1-le plus faible			T2			T3-le plus élevé		
		À l'intérieur du temps d'attente	A subi une radiothérapie	Pourcentage (%)	À l'intérieur du temps d'attente	A subi une radiothérapie	Pourcentage (%)	À l'intérieur du temps d'attente	A subi une radiothérapie	Pourcentage (%)
TOUS	Provinces réunies ¹	21 550	22 862	94,3	4 210	4 442	94,8	1 401	1 466	95,6
	Alb.	5 403	5 650	95,6	1 095	1 157	94,6	71	73	97,3
	C.-B.	6 365	6 853	92,9	2 731	2 896	94,3	1 310	1 373	95,4
	Man.	2 398	2 416	99,3	357	360	99,2	20	20	100,0
	N.-B.	1 887	2 048	92,1	*	*	*	0	0	-
	T.-N.-L.	1 443	1 485	97,2	-	0	-	.	0	-
	N.-É.	2 015	2 324	86,7	*	*	*	0	0	-
	Î.-P.-É.	358	368	97,3	0	0	-	0	0	-
	Sask.	1 681	1 718	97,8	16	16	100,0	0	0	-
POUMON	Provinces réunies	4 062	4 140	98,1	676	684	98,8	242	242	100,0
	Alb.	909	924	98,4	174	177	98,3	*	*	*
	C.-B.	1 283	1 291	99,4	434	438	99,1	239	239	100,0
	Man.	429	431	99,5	65	66	98,5	*	*	*
	N.-B.	412	421	97,9	*	*	*	0	0	-
	T.-N.-L.	320	327	97,9	-	0	-	.	0	-
	N.-É.	437	474	92,2	*	*	*	0	0	-
	Î.-P.-É.	84	84	100,0	0	0	-	0	0	-
	Sask.	188	188	100,0	0	0	-	0	0	-
PROSTATE	Provinces réunies	2 885	3 430	84,1	527	626	84,2	166	188	88,3

Examen des disparités en matière de lutte contre le cancer : Rapport thématique spécial sur le rendement du système
Tableaux supplémentaires en ligne

Cancer	Province	T1-le plus faible			T2			T3-le plus élevé		
		À l'intérieur du temps d'attente	A subi une radiothérapie	Pourcentage (%)	À l'intérieur du temps d'attente	A subi une radiothérapie	Pourcentage (%)	À l'intérieur du temps d'attente	A subi une radiothérapie	Pourcentage (%)
	Alb.	725	890	81,5	146	186	78,5	*	*	*
	C.-B.	881	1 088	81,0	350	408	85,8	153	175	87,4
	Man.	319	333	95,8	25	25	100,0	*	*	*
	N.-B.	251	306	82,0	0	0	-	0	0	-
	T.-N.-L.	234	251	93,2	-	0	-	-	0	-
	N.-É.	270	324	83,3	*	*	*	0	0	-
	Î.-P.-É.	40	44	90,9	0	0	-	0	0	-
	Sask.	165	194	85,1	*	*	*	0	0	-

* Données supprimées en raison des petits nombres ou pour empêcher la divulgation par recoupements.

- Sans objet

¹ Les pourcentages pour les provinces réunies diffèrent des pourcentages indiqués dans *l'Examen des disparités en matière de lutte contre le cancer : Rapport thématique spécial sur le rendement du système*, car les données pour T.-N.-L. ont été ajoutées après la publication du rapport.

Exclut l'Ontario, le Québec et les territoires.

Le temps d'attente cible pour la radiothérapie est de 28 jours de l'état « prêt à traiter » jusqu'au traitement.

Source des données : Organismes provinciaux de lutte contre le cancer

Tableau 8d Pourcentage des patients ayant subi une radiothérapie à l'intérieur du temps d'attente cible pour tous les cancers réunis, le cancer du poumon et le cancer de la prostate selon le temps de déplacement (en minutes) vers le centre de radiothérapie le plus proche, selon la province, et selon les provinces réunies – 2012

		Temps de déplacement (en minutes) vers le centre de radiothérapie le plus proche											
		0 à 39 minutes			40 à 89 minutes			90 à 179 minutes			180 minutes et plus		
Cancer	Province	Cible	Total	Pourcentage (%)	Cible	Total	Pourcentage (%)	Cible	Total	Pourcentage (%)	Cible	Total	Pourcentage (%)
TOUS	Provinces réunies	16 980	17 907	94,8	3 717	3 954	94,0	4 252	4 583	92,8	2 565	2 704	94,9
	Alb.	4 516	4 729	95,5	909	952	95,5	850	890	95,5	366	384	95,3
	C.-B.	7 156	7 598	94,2	899	969	92,8	1 474	1 630	90,4	994	1 058	94,0
	Man.	1 950	1 964	99,3	455	459	99,1	302	305	99,0	125	125	100,0
	N.-B.	802	869	92,3	424	458	92,6	461	507	90,9	211	227	93,0
	T.-N.-L.	532	548	97,1	166	169	98,2	115	117	98,3	635	656	96,8
	N.-É.	1 022	1 170	87,4	456	534	85,4	473	543	87,1	85	100	85,0
	Î.-P.-É.	221	230	96,1	114	115	99,1	24	24	100,0	0	0	0,0
	Sask.	781	799	97,7	294	298	98,7	553	567	97,5	149	154	96,8
	POUMON	Provinces réunies	2 953	2 991	98,7	694	718	96,7	848	866	97,9	550	556
Alb.		732	743	98,5	139	142	97,9	161	165	97,6	60	60	100,0
C.-B.		1 260	1 267	99,4	193	195	99,0	310	312	99,4	231	232	99,6
Man.		345	347	99,4	70	71	98,6	61	61	100,0	24	24	100,0
N.-B.		179	181	98,9	82	87	94,3	99	101	98,0	56	56	100,0
T.-N.-L.		106	110	96,4	42	42	100,0	*	*	*	146	149	98,0
N.-É.		190	202	94,1	115	128	89,8	121	131	92,4	20	22	90,9
Î.-P.-É.		50	50	100,0	31	31	100,0	*	*	*	0	0	0,0
Sask.		91	91	100,0	22	22	100,0	65	65	100,0	13	13	100,0
PROSTATE		Provinces réunies	2 087	2 463	84,7	550	636	86,5	601	740	81,2	395	466

Examen des disparités en matière de lutte contre le cancer : Rapport thématique spécial sur le rendement du système
Tableaux supplémentaires en ligne

		Temps de déplacement (en minutes) vers le centre de radiothérapie le plus proche											
		0 à 39 minutes			40 à 89 minutes			90 à 179 minutes			180 minutes et plus		
Cancer	Province	Cible	Total	Pourcentage (%)	Cible	Total	Pourcentage (%)	Cible	Total	Pourcentage (%)	Cible	Total	Pourcentage (%)
	Alb.	570	713	79,9	160	191	83,8	116	134	86,6	53	67	79,1
	C.-B.	895	1 052	85,1	138	168	82,1	217	288	75,3	157	186	84,4
	Man.	216	225	96,0	69	71	97,2	48	51	94,1	17	17	100,0
	N.-B.	100	120	83,3	57	63	90,5	69	92	75,0	27	34	79,4
	T.-N.-L.	78	83	94,0	21	22	95,5	18	18	100,0	119	130	91,5
	N.-É.	130	152	85,5	68	82	82,9	65	80	81,3	8	13	61,5
	Î.-P.-É.	23	27	85,2	8	8	100,0	10	10	100,0	0	0	0,0
	Sask.	75	91	82,4	29	31	93,5	58	67	86,6	14	19	73,7

* Données supprimées en raison des petits nombres ou pour empêcher la divulgation par recoupements.

Exclut l'Ontario, le Québec et les territoires.

Le temps d'attente cible pour la radiothérapie est de 28 jours de l'état « prêt à traiter » jusqu'au traitement.

Source des données : Organismes provinciaux de lutte contre le cancer

Tableau 9a. Temps d'attente médian et du 90^e centile (en jours) en radiothérapie pour tous les cancers réunis, le cancer du poumon et le cancer de la prostate selon le quintile de revenu du quartier (population urbaine), selon la province, et selon les provinces réunies – 2012

		Quintile de revenu du quartier (Q)									
		Q1 - le plus faible		Q2		Q3		Q4		Q5 - le plus élevé	
Cancer	Province	Médian	90 ^e	Médian	90 ^e	Médian	90 ^e	Médian	90 ^e	Médian	90 ^e
TOUS LES CANCERS	Alb.	8,0	23,0	7,0	23,0	7,0	24,0	7,0	22,0	7,0	22,0
	C.-B.	8,0	22,0	8,0	22,0	8,0	21,0	8,0	21,0	7,0	23,0
	Man.	6,0	21,0	6,5	21,0	7,0	23,0	6,0	22,0	7,0	24,0
	N.-B.	11,0	29,0	8,0	24,0	7,0	28,0	8,0	23,0	10,0	25,0
	T.-N.-L.	6,0	18,0	6,0	18,0	3,0	20,0	3,0	18,0	3,0	20,0
	N.-É.	11,0	31,0	12,0	28,5	13,0	30,0	8,0	31,0	12,5	31,0
	Î.-P.-É.	12,5	24,0	14,0	24,0	15,0	24,0	11,0	22,0	14,0	21,0
	Sask.	3,0	14,0	3,0	13,0	5,0	14,0	2,0	15,0	6,0	19,0
POUMON	Alb.	6,0	19,0	5,0	18,0	6,0	21,0	5,0	16,0	5,0	16,0
	C.-B.	5,0	15,0	5,0	16,0	5,0	15,0	5,0	17,0	5,0	14,0
	Man.	4,0	14,0	5,0	20,0	4,0	19,0	4,0	19,0	4,0	14,0
	N.-B.	5,0	15,0	6,0	20,0	4,5	20,0	7,0	20,0	10,0	18,0
	T.-N.-L.	19,0	18,0	5,0	15,0	3,0	17,0	1,0	20,0	2,0	21,0
	N.-É.	11,0	25,0	10,0	24,0	8,0	27,0	7,0	23,0	8,0	21,0
	Î.-P.-É.	12,0	24,5	7,5	18,0	1,5	23,0	5,0	19,0	5,0	16,0
	Sask.	2,5	12,0	5,0	11,0	4,0	16,0	4,0	11,0	2,0	9,5
PROSTATE	Alb.	13,0	46,0	7,0	46,0	7,0	53,0	8,0	54,0	10,0	57,0
	C.-B.	12,0	35,0	13,0	37,0	12,0	32,0	13,0	37,0	14,0	36,0
	Man.	12,0	28,0	18,0	28,0	18,0	27,0	16,0	27,0	20,0	28,0
	N.-B.	14,0	39,0	14,0	37,0	8,0	25,0	8,0	46,0	12,5	39,0
	T.-N.-L.	4,0	19,0	8,0	26,0	5,0	25,0	7,0	28,0	14,0	27,0
	N.-É.	3,5	34,5	7,0	34,0	11,0	31,0	6,0	35,0	8,0	35,0
	Î.-P.-É.	16,0	24,0	15,0	28,0	20,5	22,0	23,5	46,0	21,0	30,0
	Sask.	11,0	41,0	9,0	30,0	0,5	50,0	0,0	30,0	15,0	56,0

Examen des disparités en matière de lutte contre le cancer : Rapport thématique spécial sur le rendement du système
Tableaux supplémentaires en ligne

Exclut l'Ontario, le Québec et les territoires.

Consulter l'annexe technique pour plus de détails

Source des données : Organismes provinciaux de lutte contre le cancer

Tableau 9b. Temps d'attente médian et du 90^e centile (en jours) en radiothérapie pour tous les cancers réunis, le cancer du poumon et le cancer de la prostate selon le lieu de résidence, selon la province, et selon les provinces réunies – 2012

		Lieu de résidence							
		Rural		Rural et éloigné		Rural et très éloigné		Urbain	
Cancer	Province	Médian	90 ^e	Médian	90 ^e	Médian	90 ^e	Médian	90 ^e
TOUS LES CANCERS	Alb.	8,0	25,0	6,0	21,0	7,0	22,0	7,0	23,0
	C.-B.	8,0	27,0	8,0	25,0	8,0	25,0	8,0	22,0
	Man.	6,0	22,0	6,5	22,0	7,0	23,0	7,0	22,0
	N.-B.	8,0	28,0	8,0	28,0	7,0	22,0	9,0	26,0
	T.-N.-L.	4,0	16,0	3,0	18,0	5,0	21,0	3,0	19,0
	N.-É.	15,0	40,0	11,0	29,0	12,0	32,0	12,0	31,0
	Î.-P.-É.	12,0	22,0	13,0	22,0	13,5	21,0	13,0	23,0
	Sask.	3,0	18,0	3,0	14,0	5,0	18,0	4,0	15,0
POUMON	Alb.	10,0	25,0	5,0	18,0	4,5	15,0	5,0	18,0
	C.-B.	5,0	19,0	4,0	18,0	3,0	14,0	5,0	15,0
	Man.	5,0	6,0	4,0	21,0	5,0	20,0	4,0	17,0
	N.-B.	5,0	17,0	3,0	18,0	4,0	20,0	6,0	18,0
	T.-N.-L.	4,0	10,0	3,0	15,0	5,0	19,0	3,0	18,0
	N.-É.	21,0	41,0	11,0	31,0	8,0	25,0	8,0	25,0
	Î.-P.-É.	7,0	21,0	9,0	19,0	11,0	15,0	6,5	20,0
	Sask.	0,0	13,0	2,0	14,0	5,0	11,0	4,0	12,0
PROSTATE	Alb.	7,0	54,0	6,0	35,0	6,0	26,0	8,0	53,0
	C.-B.	14,0	37,0	14,0	40,0	15,0	36,0	13,0	36,0
	Man.	21,0	27,0	7,0	27,0	17,0	28,0	17,0	28,0
	N.-B.	12,0	36,0	11,0	40,0	12,0	34,0	11,0	37,0
	T.-N.-L.	0,0	18,0	7,0	22,0	14,0	27,0	7,0	27,0
	N.-É.	35,0	50,0	2,0	27,0	13,0	37,0	7,0	34,0
	Î.-P.-É.	18,0	28,0	13,0	29,0	20,0	27,0	20,0	29,0
	Sask.	13,5	49,0	10,0	28,0	7,0	40,0	5,0	40,0

Examen des disparités en matière de lutte contre le cancer : Rapport thématique spécial sur le rendement du système
Tableaux supplémentaires en ligne

Exclut l'Ontario, le Québec et les territoires.

Source des données : Organismes provinciaux de lutte contre le cancer

Tableau 9c. Temps d'attente médian et du 90^e centile (en jours) en radiothérapie pour tous les cancers réunis, le cancer du poumon et le cancer de la prostate selon le tercile de densité d'immigrants (T), selon la province, et selon les provinces réunies – 2012

		Tercile de densité d'immigrants (T)					
		T1 - le plus faible		T2		T3 - le plus élevé	
Cancer	Province	Médian	90 ^e	Médian	90 ^e	Médian	90 ^e
TOUS LES CANCERS	Alb.	7,0	22,0	8,0	25,0	7,0	23,0
	C.-B.	8,0	24,0	8,0	21,0	8,0	21,0
	Man.	7,0	22,0	6,0	21,0	13,0	25,0
	N.-B.	8,0	26,0
	T.-N.-L.	4,0	19,0
	N.-É.	12,0	31,0	14,5	30,0	.	.
	Î.-P.-É.	13,0	22,0
	Sask.	4,0	15,0	5,0	16,0	.	.
	POUMON	Alb.	5,0	18,0	6,0	20,0	*
C.-B.		5,0	17,0	6,0	15,0	5,0	15,0
Man.		4,0	19,0	5,0	15,0	7,0	7,0
N.-B.		4,0	18,0
T.-N.-L.		4,0	17,0
N.-É.		9,0	26,0	7,5	15,0	.	.
Î.-P.-É.		7,0	20,0
Sask.		3,5	12,0
PROSTATE		Alb.	7,0	47,0	14,0	54,0	12,5
	C.-B.	14,0	37,0	12,0	36,0	14,0	30,0
	Man.	16,0	28,0	19,0	28,0	26,0	26,0
	N.-B.	11,0	37,0
	T.-N.-L.	8,0	26,0
	N.-É.	8,0	35,0	20,5	35,0	.	.
	Î.-P.-É.	18,0	28,0
	Sask.	7,0	38,0	7,0	19,0	.	.

* Données supprimées en raison des petits nombres ou pour empêcher la divulgation par recoupements.

. Non disponible

Exclut l'Ontario, le Québec et les territoires.

Source des données : Organismes provinciaux de lutte contre le cancer

Tableau 9d. Temps d'attente médian et du 90^e centile (en jours) en radiothérapie pour tous les cancers réunis, le cancer du poumon et le cancer de la prostate selon le temps de déplacement (en minutes) vers le centre de radiothérapie le plus proche, selon la province, et selon les provinces réunies – 2012

		Temps de déplacement vers le centre de radiothérapie le plus proche							
		0-39 minutes		40-89 minutes		90-179 minutes		180+ minutes	
Cancer	Province	Médian	90 ^e	Médian	90 ^e	Médian	90 ^e	Médian	90 ^e
TOUS	Alb.	7,0	23,0	7,0	22,0	7,0	23,0	6,0	25,0
	C.-B.	8,0	21,0	7,0	25,0	8,0	27,0	8,0	23,0
	Man.	7,0	22,0	6,0	23,0	7,0	23,0	7,0	22,0
	N.-B.	8,0	27,0	9,0	26,0	8,0	27,0	7,0	21,0
	T.-N.-L.	5,0	19,0	4,0	18,0	4,0	20,0	3,0	19,0
	N.-É.	12,0	30,5	11,0	31,0	12,0	31,0	12,5	32,5
	Î.-P.-É.	13,0	23,0	13,0	21,0	14,0	23,0	-	-
	Sask.	4,0	15,0	3,0	14,0	5,0	16,0	3,5	18,0
POUMON	Alb.	5,0	18,0	6,0	16,0	6,0	19,0	2,5	13,0
	C.-B.	5,0	15,0	5,0	19,0	4,0	18,0	3,0	15,0
	Man.	4,0	18,0	6,0	21,0	5,0	20,0	5,0	15,0
	N.-B.	5,0	17,0	7,0	21,0	3,0	18,0	4,0	13,0
	T.-N.-L.	3,0	18,0	5,0	15,0	6,0	18,0	3,0	15,0
	N.-É.	8,5	23,0	11,0	29,0	8,0	24,0	8,0	25,0
	Î.-P.-É.	7,0	20,0	7,0	21,0	11,0	13,0	-	-
	Sask.	3,0	11,0	3,0	13,0	5,0	13,0	2,0	9,0
PROSTATE	Alb.	8,0	53,0	7,0	39,0	6,5	32,0	12,0	60,0
	C.-B.	13,0	36,0	12,0	38,0	16,0	38,0	16,0	33,0
	Man.	17,0	28,0	16,0	27,0	12,0	27,0	9,0	28,0
	N.-B.	10,5	36,5	10,0	24,0	12,0	46,0	12,5	46,0
	T.-N.-L.	7,0	26,0	7,0	19,0	3,0	24,0	11,0	27,0
	N.-É.	8,0	35,0	8,0	35,0	8,5	34,0	22,0	46,0

		Temps de déplacement vers le centre de radiothérapie le plus proche							
		0-39 minutes		40-89 minutes		90-179 minutes		180+ minutes	
Cancer	Province	Médian	90 ^e	Médian	90 ^e	Médian	90 ^e	Médian	90 ^e
	Î.-P.-É.	20,0	30,0	13,0	19,0	17,0	25,0	.	.
	Sask.	5,0	40,0	8,0	26,0	8,0	37,0	6,0	48,0

. Non disponible

Exclut l'Ontario, le Québec et les territoires.

Source des données : Organismes provinciaux de lutte contre le cancer

Tableau 10a. Pourcentage de résections pratiquées pour un cancer du sein qui sont des mastectomies selon le quintile de revenu du quartier (population urbaine), selon la province - pour la période globale de 2007-2008 à 2011-2012

Province [†]	Quintile de revenu du quartier (Q)																			
	Q1 - Le plus faible				Q2				Q3				Q4				Q5 - Le plus élevé			
	Mastectomie	CCS ou mastectomie [‡]	%	IC* à 95 %	Mastectomie	CCS ou mastectomie [‡]	%	IC à 95 %	Mastectomie	CCS ou mastectomie [‡]	%	IC à 95 %	Mastectomie	CCS ou mastectomie [‡]	%	IC à 95 %	Mastectomie	CCS ou mastectomie [‡]	%	IC à 95 %
Provinces réunies	3 255	8 161	39,9	38,8, 41,0	3 575	9 239	38,7	37,7, 39,7	3 459	9 423	36,7	35,7, 37,7	3 662	9 926	36,9	35,9, 37,9	3 667	10 301	35,6	34,7, 36,5
C.-B.	552	1 180	46,8	43,9, 49,7	654	1 328	49,2	46,5, 52,0	618	1 367	45,2	42,5, 47,9	613	1 351	45,4	42,7, 48,1	580	1 464	39,6	37,1, 2,2
Alb.	426	688	61,9	58,2, 65,6	455	818	55,6	52,1, 59,1	443	803	55,2	51,7, 58,6	443	861	51,5	48,1, 54,8	479	942	50,8	47,6, 54,1
Sask.	126	214	58,9	52,0, 65,5	118	184	64,1	56,7, 71,1	123	185	66,5	59,2, 73,2	145	211	68,7	62,0, 74,9	109	204	53,4	46,3, 60,4
Man.	74	226	32,7	26,7, 39,3	99	309	32,0	26,9, 37,6	80	268	29,9	24,4, 35,7	108	305	35,4	30,0, 41,1	104	302	34,4	29,1, 40,1
Ont.	1 221	3 204	38,1	36,4, 39,8	1 310	3 593	36,5	34,9, 38,1	1 304	3 741	34,9	33,3, 36,4	1 497	4 182	35,8	34,3, 37,3	1 549	4 389	35,3	33,9, 36,7
QC	613	2 204	27,8	26,0, 29,7	664	2 492	26,6	24,9, 28,4	632	2 525	25,0	23,4, 26,8	590	2 463	24,0	22,3, 25,7	578	2 449	23,6	21,9, 25,3
N.-B.	84	158	53,2	45,1, 61,1	80	168	47,6	39,9, 55,5	76	184	41,3	34,1, 48,8	78	173	45,1	37,5, 52,8	71	175	40,6	33,2, 48,2
N.-É.	98	177	55,4	47,7, 62,8	124	243	51,0	44,6, 57,5	120	227	52,9	46,1, 59,5	137	271	50,6	44,4, 56,7	118	238	49,6	43,1, 56,1
Î.-P.-É.	14	35	40,0	23,9, 57,9	12	23	52,2	30,6, 73,2	15	32	46,9	29,1, 65,3	15	37	40,5	24,8, 57,9	16	35	45,7	28,8, 63,4
T.-N.-L.	47	75	62,7	50,7, 73,6	59	81	72,8	61,8, 82,1	48	91	52,7	42,0, 63,3	36	72	50,0	38,0, 62,0	63	103	61,2	51,1, 70,6

Les territoires sont exclus de l'analyse en raison de la petite taille des échantillons.

Les données fournies par l'Alberta portent sur la période de 2007-2008 à 2009-2010

[‡] CCS signifie chirurgie conservatrice du sein

* IC signifie intervalle de confiance

Les taux de mastectomie comprennent les femmes qui subissent d'abord une mastectomie, de même que celles qui, au cours d'une période d'un an, subissent d'abord une chirurgie conservatrice du sein et, ensuite, une mastectomie.

Sources des données : Base de données sur la morbidité hospitalière, Institut canadien d'information sur la santé;

Système national d'information sur les soins ambulatoires, Institut canadien d'information sur la santé;

Fichier des hospitalisations MED-ÉCHO, ministère de la Santé et des Services sociaux du Québec;

Alberta Ambulatory Care Reporting System.

Tableau 10b. Pourcentage de résections pratiquées pour un cancer du sein qui sont des mastectomies selon le lieu de résidence et selon la province - pour la période globale de 2007-2008 à 2011-2012

Province	Lieu de résidence															
	Urbain				Rural				Rural et éloigné				Rural et très éloigné			
	Mastectomie	CCS ou mastectomie ‡%	IC* à 95 %		Mastectomie	CCS ou mastectomie ‡%	IC à 95 %		Mastectomie	CCS ou mastectomie ‡%	IC à 95 %		Mastectomie	CCS ou mastectomie ‡%	IC à 95 %	
Provinces réunies	17 718	47 279	37,5	37,0, 37,9	995	2 589	38,4	36,6, 40,3	1 816	4 329	41,9	40,5, 43,4	2 158	4 127	52,3	50,8, 53,8
C.-B.	3 047	6 743	45,2	44,0, 46,4	96	203	47,3	40,3, 54,4	143	340	42,1	36,8, 47,5	256	449	57,0	52,3, 61,6
Alb.	2 250	4 122	54,6	53,1, 56,1	89	144	61,8	53,3, 69,8	233	399	58,4	53,4, 63,3	353	591	59,7	55,7, 63,7
Sask.	622	1 002	62,1	59,0, 65,1	26	42	61,9	45,6, 76,4	104	158	65,8	57,9, 73,2	298	468	63,7	59,1, 68,0
Man.	466	1 414	33,0	30,5, 35,5	12	46	26,1	14,3, 41,1	62	176	35,2	28,2, 42,8	156	356	43,8	38,6, 49,1
Ont.	6 902	19 177	36,0	35,3, 36,7	445	1 111	40,1	37,2, 43,0	477	1 054	45,3	42,2, 48,3	257	514	50,0	45,6, 54,4
QC	3 082	12 157	25,4	24,6, 26,1	210	838	25,1	22,2, 28,1	385	1 523	25,3	23,1, 27,5	249	772	32,3	29,0, 35,7
N.-B.	389	858	45,3	42,0, 48,7	41	79	51,9	40,4, 63,3	127	263	48,3	42,1, 54,5	89	194	45,9	38,7, 53,2
N.-É.	598	1 159	51,6	48,7, 54,5	22	44	50,0	34,6, 65,4	116	188	61,7	54,3, 68,7	253	439	57,6	52,9, 62,3
Î.-P.-É.	72	162	44,4	36,6, 52,4	20	37	54,1	36,9, 70,5	34	61	55,7	42,4, 68,5	9	16	56,3	29,9, 80,2
T.-N.-I.	253	422	60,0	55,1, 64,7	34	45	75,6	60,5, 87,1	135	167	80,8	74,0, 86,5	201	270	74,4	68,8, 79,5
Territoires	37	63	58,7	45,6, 71,0	0	0	-	-	0	0	-	-	37	58	63,8	50,1, 76,0

- Données non disponibles

Les données fournies par l'Alberta portent sur la période de 2007-2008 à 2009-2010

‡ CCS signifie chirurgie conservatrice du sein

* IC signifie intervalle de confiance

Les taux de mastectomie comprennent les femmes qui subissent d'abord une mastectomie, de même que celles qui, au cours d'une période d'un an, subissent d'abord une chirurgie conservatrice du sein et, ensuite, une mastectomie.

Sources des données : Base de données sur la morbidité hospitalière, Institut canadien d'information sur la santé;

Système national d'information sur les soins ambulatoires, Institut canadien d'information sur la santé;

Fichier des hospitalisations MED-ÉCHO, ministère de la Santé et des Services sociaux du Québec;

Alberta Ambulatory Care Reporting System.

Tableau 10c. Pourcentage de résections pratiquées pour un cancer du sein qui sont des mastectomies selon le tercile de densité d'immigrants (T) et selon la province - pour la période globale de 2007-2008 à 2011-2012

Province [†]	Tercile de densité d'immigrants (T)														
	T1 - Le plus faible				T2						T3 - Le plus élevé				
	Mastectomie	CCS ou mastectomie [‡]	%	IC [°] à 95 %		Mastectomie	CCS ou mastectomie [‡]	%	IC à 95 %		Mastectomie	CCS ou mastectomie [‡]	%	IC à 95 %	
Provinces réunies	13 432	29 195	46,0	45,4	46,6	3 389	8 653	39,2	38,1	40,2	1 635	4 547	36,0	34,6	37,4
C.-B.	2 039	4 399	46,4	44,9	47,8	917	2 111	43,4	41,3	45,6	471	1 008	46,7	43,6	49,9
Alb.	2 354	4 192	56,2	54,6	57,7	511	940	54,4	51,1	57,6	*	*	*	*	*
Sask.	1 008	1 606	62,8	60,3	65,1	*	*	*	*	*	0	0	-	-	-
Man.	595	1 694	35,1	32,8	37,5	*	*	*	*	*	*	*	*	*	*
Ont.	4 997	12 834	38,9	38,1	39,8	1 864	5 340	34,9	33,6	36,2	1 138	3 478	32,7	31,2	34,3
Atlantique	71	116	61,2	51,7	70,1	0	0	-	-	-	0	0	-	-	-
Territoires	2 368	4 354	54,4	52,9	55,9	7	16	43,8	19,8	70,1	0	0	-	-	-

- Données non disponibles

Exclut le QC

Les données fournies par l'Alberta portent sur la période de 2007-2008 à 2009-2010

La région de l'Atlantique englobe le N.-B., la N.-É., l'Î.-P.-É. et T.-N.-L.

* Données supprimées en raison des petits nombres ou pour empêcher la divulgation par recoupements.

‡ CCS signifie chirurgie conservatrice du sein

° IC signifie intervalle de confiance

Les taux de mastectomie comprennent les femmes qui subissent d'abord une mastectomie, de même que celles qui, au cours d'une période d'un an, subissent d'abord une chirurgie conservatrice du sein et, ensuite, une mastectomie.

Sources des données : Base de données sur la morbidité hospitalière, Institut canadien d'information sur la santé;

Système national d'information sur les soins ambulatoires, Institut canadien d'information sur la santé;

Fichier des hospitalisations MED-ÉCHO, ministère de la Santé et des Services sociaux du Québec;

Alberta Ambulatory Care Reporting System.

Tableau 10d. Pourcentage de résections pratiquées pour un cancer du sein qui sont des mastectomies selon le temps de déplacement vers le centre de radiothérapie le plus proche et selon la province - pour la période globale de 2007-2008 à 2011-2012

Province [†]	Temps de déplacement vers le centre de radiothérapie le plus proche															
	0 à 39 minutes				40 à 89 minutes				90 à 179 minutes				180 minutes et plus			
	Mastectomie	CCS ou mastectomie [‡]	%	IC* à 95 %	Mastectomie	CCS ou mastectomie [‡]	%	IC à 95 %	Mastectomie	CCS ou mastectomie [‡]	%	IC à 95 %	Mastectomie	CCS ou mastectomie [‡]	%	IC à 95 %
Provinces réunies	10 330	25 614	40,3	39,7, 40,9	3 147	7 420	42,4	41,3, 43,5	2 774	5 437	51,0	49,7, 52,4	2 311	4 133	55,9	54,4, 57,4
C.-B.	2 197	4 883	45,0	43,6, 46,4	319	738	43,2	39,6, 46,9	293	745	39,3	35,8, 42,9	629	1 148	54,8	51,9, 57,7
Alb.	1 501	2 834	53,0	51,1, 54,8	483	921	52,4	49,2, 55,7	523	820	63,8	60,4, 67,1	402	658	61,1	57,3, 64,8
Sask.	451	697	64,7	61,0, 68,3	107	175	61,1	53,5, 68,4	304	488	62,3	57,8, 66,6	188	304	61,8	56,1, 67,3
Man.	388	1 209	32,1	29,5, 34,8	85	236	36,0	29,9, 42,5	81	212	38,2	31,6, 45,1	139	312	44,6	39,0, 50,3
Ont.	5 008	14 353	34,9	34,1, 35,7	1 826	4 730	38,6	37,2, 40,0	948	2 141	44,3	42,2, 46,4	278	572	48,6	44,4, 52,8
N.-B.	207	460	45,0	40,4, 49,7	97	199	48,7	41,6, 55,9	122	245	49,8	43,4, 56,2	216	483	44,7	40,2, 49,3
N.-É.	354	738	48,0	44,3, 51,6	143	284	50,4	44,4, 56,3	390	633	61,6	57,7, 65,4	99	169	58,6	50,8, 66,1
Î.-P.-É.	62	145	42,8	34,6, 51,2	33	67	49,3	36,8, 61,8	31	51	60,8	46,1, 74,2	9	13	69,2	38,6, 90,9
T.-N.-L.	162	295	54,9	49,0, 60,7	54	70	77,1	65,6, 86,3	82	102	80,4	71,4, 87,6	309	410	75,4	70,9, 79,5
Territoires	0	0	-	-	0	0	-	-	0	0	-	-	42	64	65,6	52,7, 77,1

- Données non disponibles

Exclut le QC

Les données fournies par l'Alberta portent sur la période de 2007-2008 à 2009-2010

[‡] CCS signifie chirurgie conservatrice du sein

* IC signifie intervalle de confiance

Les taux de mastectomie comprennent les femmes qui subissent d'abord une mastectomie, de même que celles qui, au cours d'une période d'un an, subissent d'abord une chirurgie conservatrice du sein et, ensuite, une mastectomie.

Sources des données : Base de données sur la morbidité hospitalière, Institut canadien d'information sur la santé;

Système national d'information sur les soins ambulatoires, Institut canadien d'information sur la santé;

Fichier des hospitalisations MED-ÉCHO, ministère de la Santé et des Services sociaux du Québec;

Alberta Ambulatory Care Reporting System.

Tableau 11a. Pourcentage de résections pratiquées pour un cancer du rectum qui comprennent une colostomie permanente, selon le quintile de revenu du quartier (population urbaine), pour la période globale de 2007-2008 à 2011-2012

Province	Quintile de revenu du quartier (Q)																									
	Q1 - Le plus faible				Q2				Q3				Q4				Q5 - Le plus élevé									
	Colostomie ou iléostomie permanente	Résection du rectum [†]	%	IC [‡] à 95 %		Colostomie ou iléostomie permanente	Résection du rectum [†]	%	IC à 95 %		Colostomie ou iléostomie permanente	Résection du rectum [†]	%	IC à 95 %		Colostomie ou iléostomie permanente	Résection du rectum [†]	%	IC à 95 %		Colostomie ou iléostomie permanente	Résection du rectum [†]	%	IC à 95 %		
Provinces réunies	587	1 526	38,5	36,0	41,0	596	1 668	35,7	33,4	38,1	616	1 633	37,7	35,4	40,1	529	1 637	32,3	30,1	34,6	555	1 569	35,4	33,0	37,8	
C.-B.	133	344	38,7	33,5	44,0	124	341	36,4	31,2	41,7	125	343	36,4	31,3	41,8	104	327	31,8	26,8	37,2	102	321	31,8	26,7	37,2	
Alb.	60	157	38,2	30,6	46,3	60	166	36,1	28,8	44,0	57	164	34,8	27,5	42,6	55	161	34,2	26,9	42,0	49	158	31,0	23,9	38,8	
Sask.	30	61	49,2	36,1	62,3	26	61	42,6	30,0	55,9	22	48	45,8	31,4	60,8	23	57	40,4	27,6	54,2	19	45	42,2	27,7	57,8	
Man.	18	54	33,3	21,1	47,5	35	90	38,9	28,8	49,7	33	84	39,3	28,8	50,5	32	84	38,1	27,7	49,3	29	70	41,4	29,8	53,8	
Ont.	295	754	39,1	35,6	42,7	297	867	34,3	31,1	37,5	298	815	36,6	33,3	40,0	261	861	30,3	27,3	33,5	303	839	36,1	32,9	39,5	
QC	*	*	*	*	*	*	*	*	*	*	*	*	*	*	*	*	*	*	*	*	*	*	*	*	*	*
N.-B.	15	50	30,0	17,9	44,6	15	44	34,1	20,5	49,9	23	52	44,2	30,5	58,7	16	45	35,6	21,9	51,2	16	40	40,0	24,9	56,7	
N.-É.	22	63	34,9	23,3	48,0	24	62	38,7	26,6	51,9	36	83	43,4	32,5	54,7	27	75	36,0	25,2	47,9	24	68	35,3	24,1	47,8	
Î.-P.-É.	*	*	*	*	*	*	*	*	*	*	*	*	*	*	*	*	*	*	*	*	*	*	*	*	*	*
T.-N.-L.	11	30	36,7	19,9	56,1	10	22	45,5	24,4	67,8	11	23	47,8	26,8	69,4	7	20	35,0	15,4	59,2	*	*	*	*	*	
Territoires	*	*	*	*	*	*	*	*	*	*	0	0	-	-	-	*	*	*	*	*	*	*	*	*	*	*

- Données non disponibles

* Données supprimées en raison des petits nombres ou pour empêcher la divulgation par recoupements.

† La catégorie « Résection du rectum » comprend les colostomies et les iléostomies permanentes, les colostomies temporaires et d'autres sections du rectum

‡ IC signifie intervalle de confiance

Sources des données : Base de données sur la morbidité hospitalière, Institut canadien d'information sur la santé;

Système national d'information sur les soins ambulatoires, Institut canadien d'information sur la santé;

Fichier des hospitalisations MED-ÉCHO, ministère de la Santé et des Services sociaux du Québec;

Alberta Ambulatory Care Reporting System.

Tableau 11b. Pourcentage de résections pratiquées pour un cancer du rectum qui comprennent une colostomie permanente, selon le lieu de résidence, pour la période globale de 2007-2008 à 2011-2012

Province	Lieu de résidence																			
	Urbain					Rural					Rural et éloigné					Rural et très éloigné				
	Colostomie ou iléostomie permanente	Résection du rectum [†]	%	IC à 95 %		Colostomie ou iléostomie permanente	Résection du rectum [†]	%	IC à 95 %		Colostomie ou iléostomie permanente	Résection du rectum [†]	%	IC à 95 %		Colostomie ou iléostomie permanente	Résection du rectum [†]	%	IC à 95 %	
Provinces réunies	2 898	8 070	35,9	34,9	37,0	178	493	36,1	31,9	40,5	367	916	40,1	36,9	43,3	452	1 080	41,9	38,9	44,9
C.-B.	593	1 689	35,1	32,8	37,4	13	50	26,0	14,6	40,3	41	124	33,1	24,9	42,1	65	161	40,4	32,7	48,4
Alb.	281	808	34,8	31,5	38,2	12	37	32,4	18,0	49,8	36	98	36,7	27,2	47,1	55	141	39,0	30,9	47,6
Sask.	120	272	44,1	38,1	50,2	*	*	*	*	*	33	61	54,1	40,8	66,9	94	177	53,1	45,5	60,6
Man.	148	385	38,4	33,6	43,5	*	*	*	*	*	22	61	36,1	24,2	49,4	65	138	47,1	38,6	55,8
Ont.	1 461	4 148	35,2	33,8	36,7	104	309	33,7	28,4	39,2	136	347	39,2	34,0	44,5	60	180	33,3	26,5	40,7
QC	*	*	*	*	*	*	*	*	*	*	*	*	*	*	*	*	*	*	*	*
N.-B.	86	234	36,8	30,6	43,3	*	*	*	*	*	36	88	40,9	30,5	51,9	18	75	24,0	14,9	35,3
N.-É.	133	352	37,8	32,7	43,1	8	20	40,0	19,1	63,9	23	59	39,0	26,5	52,6	37	91	40,7	30,5	51,5
Î.-P.-É.	21	44	47,7	32,5	63,3	*	*	*	*	*	*	*	*	*	*	*	*	*	*	*
T.-N.-L.	51	119	42,9	33,8	52,3	*	*	*	*	*	29	56	51,8	38,0	65,3	54	108	50,0	40,2	59,8
Territoires	*	*	*	*	*	0	0	-	-	-	0	0	-	-	-	0	0	-	-	-

- Données non disponibles

* Données supprimées en raison des petits nombres ou pour empêcher la divulgation par recoupements.

† La catégorie « Résection du rectum » comprend les colostomies et les iléostomies permanentes, les colostomies temporaires et d'autres sections du rectum

· IC signifie intervalle de confiance

Sources des données : Base de données sur la morbidité hospitalière, Institut canadien d'information sur la santé;

Système national d'information sur les soins ambulatoires, Institut canadien d'information sur la santé;

Fichier des hospitalisations MED-ÉCHO, ministère de la Santé et des Services sociaux du Québec;

Alberta Ambulatory Care Reporting System.

Tableau 11c. Pourcentage de résections pratiquées pour un cancer du rectum qui comprennent une colostomie permanente, selon la densité d'immigrants, pour la période globale de 2007-2008 à 2011-2012

Province [†]	Tercile de densité d'immigrants (T)														
	T1 - Le plus faible				T2				T3 - Le plus élevé						
	Colostomie ou iléostomie permanente	Résection du rectum [‡]	%	IC à 95 %		Colostomie ou iléostomie permanente	Résection du rectum [‡]	%	IC à 95 %		Colostomie ou iléostomie permanente	Résection du rectum [‡]	%	IC à 95 %	
Provinces réunies	2 945	7 775	37,9	36,8	39,0	624	1 748	35,7	33,4	38,0	254	839	30,3	27,2	33,5
C.-B.	448	1 260	35,6	32,9	38,3	170	487	34,9	30,7	39,3	71	219	32,4	26,3	39,1
Alb.	328	921	35,6	32,5	38,8	50	143	35,0	27,2	43,4	*	*	*	*	*
Sask.	240	498	48,2	43,7	52,7	*	*	*	*	*	0	0	-	-	-
Man.	201	502	40,0	35,7	44,5	27	68	39,7	28,0	52,3	*	*	*	*	*
Ont.	1 191	3 277	36,3	34,7	38,0	375	1 046	35,9	32,9	38,8	176	606	29,0	25,5	32,8
N.-B.	148	406	36,5	31,8	41,3	*	*	*	*	*	0	0	-	-	-
N.-É.	199	515	38,6	34,4	43,0	*	*	*	*	*	0	0	-	-	-
Î.-P.-É.	37	72	51,4	39,3	63,3	0	0	-	-	-	0	0	-	-	-
T.-N.-L.	142	295	48,1	42,3	54,0	0	0	-	-	-	0	0	-	-	-
Territoires	11	25	44,0	24,4	65,1	0	0	-	-	-	0	0	-	-	-

- Données non disponibles

* Données supprimées en raison des petits nombres ou pour empêcher la divulgation par recoupements.

Exclut le QC

[†] La catégorie « Résection du rectum » comprend les colostomies et les iléostomies permanentes, les colostomies temporaires et d'autres sections du rectum

IC signifie intervalle de confiance

Sources des données : Base de données sur la morbidité hospitalière, Institut canadien d'information sur la santé;

Système national d'information sur les soins ambulatoires, Institut canadien d'information sur la santé;

Fichier des hospitalisations MED-ÉCHO, ministère de la Santé et des Services sociaux du Québec;

Alberta Ambulatory Care Reporting System.

Tableau 11d. Pourcentage de résections pratiquées pour un cancer du rectum qui comprennent une colostomie permanente, selon le temps de déplacement vers l'hôpital le plus proche qui effectue ces interventions chirurgicales, pour la période globale de 2007-2008 à 2011-2012

Province [†]	Temps de déplacement vers l'hôpital le plus proche qui effectue ces interventions chirurgicales																			
	0 à 39 minutes					40 à 89 minutes					90 à 179 minutes					180 minutes et plus				
	Colostomie ou iléostomie permanente	Résection du rectum [‡]	%	IC à 95 %		Colostomie ou iléostomie permanente	Résection du rectum [‡]	%	IC à 95 %		Colostomie ou iléostomie permanente	Résection du rectum [‡]	%	IC à 95 %		Colostomie ou iléostomie permanente	Résection du rectum [‡]	%	IC à 95 %	
Provinces réunies	3 115	8 687	35,9	34,8	36,9	511	1 224	41,7	39,0	44,6	216	508	42,5	38,2	47,0	23	54	42,6	29,2	56,8
C.-B.	609	1 748	34,8	32,6	37,1	54	146	37,0	29,2	45,4	36	91	39,6	29,5	50,4	*	*	*	*	*
Alb.	295	844	35,0	31,7	38,3	57	162	35,2	27,9	43,1	29	71	40,8	29,3	53,2	*	*	*	*	*
Sask.	131	294	44,6	38,8	50,4	54	105	51,4	41,5	61,3	67	122	54,9	45,7	63,9	*	*	*	*	*
Man.	172	454	37,9	33,4	42,5	45	99	45,5	35,4	55,8	16	35	45,7	28,8	63,4	*	*	*	*	*
Ont.	1 572	4 499	34,9	33,5	36,4	166	407	40,8	36,0	45,7	18	59	30,5	19,2	43,9	*	*	*	*	*
N.-B.	85	235	36,2	30,0	42,7	44	107	41,1	31,7	51,0	19	62	30,6	19,6	43,7	*	*	*	*	*
N.-É.	140	378	37,0	32,2	42,1	54	128	42,2	33,5	51,2	*	*	*	*	*	0	0	-	-	-
Î.-P.-É.	*	*	51,8	38,0	65,3	*	*	*	*	*	*	*	*	*	*	0	0	-	-	-
T.-N.-L.	80	170	47,1	39,4	54,9	32	60	53,3	40,0	66,3	23	49	46,9	32,5	61,7	*	*	*	*	*
Territoires	*	*	*	*	*	*	*	*	*	*	0	0	-	-	-	*	*	*	*	*

* Données supprimées en raison des petits nombres ou pour empêcher la divulgation par recoupements.

Exclut le QC

[‡] La catégorie « Résection du rectum » comprend les colostomies et les iléostomies permanentes, les colostomies temporaires et d'autres sections du rectum

IC signifie intervalle de confiance

Sources des données : Base de données sur la morbidité hospitalière, Institut canadien d'information sur la santé;

Système national d'information sur les soins ambulatoires, Institut canadien d'information sur la santé;

Fichier des hospitalisations MED-ÉCHO, ministère de la Santé et des Services sociaux du Québec;

Alberta Ambulatory Care Reporting System.

Recherche

Tableau 12a. Ratio de participation à des essais cliniques selon le quintile de revenu du quartier (population urbaine), selon la province, et selon les provinces réunies – 2012

Province	Quintile de revenu du quartier (Q)														
	Q1 - le plus faible			Q2			Q3			Q4			Q5 - le plus élevé		
	Essai clinique	Diagnostic reçu	Ratio	Essai clinique	Diagnostic reçu	Ratio	Essai clinique	Diagnostic reçu	Ratio	Essai clinique	Diagnostic reçu	Ratio	Essai clinique	Diagnostic reçu	Ratio
Provinces réunies	187	8 201	0,023	263	8 219	0,032	294	8 212	0,036	331	8 191	0,040	343	8 280	0,041
Alb.	87	2 327	0,037	136	2 362	0,058	135	2 399	0,056	160	2 417	0,066	154	2 491	0,062
C.-B.	72	3 762	0,019	87	3 737	0,023	117	3 784	0,031	118	3 819	0,031	137	3 859	0,036
Man.	7	815	0,009	18	920	0,020	26	851	0,031	17	827	0,021	26	842	0,031
N.-B.	*	*	*	*	*	*	*	*	*	*	*	*	*	*	*
Î.-P.-É.	*	*	*	*	*	*	0	94	0,000	*	*	*	*	*	*
Sask.	17	642	0,026	15	598	0,025	*	*	*	31	581	0,053	19	551	0,034

* Données supprimées en raison des petits nombres ou pour empêcher la divulgation par recoupements.

Comprend l'Alb., la C.-B., le Man., le N.-B., l'Î.-P.-É. et la Sask.

Consulter l'annexe technique pour plus de détails

Source des données : Organismes provinciaux de lutte contre le cancer

Tableau 12b. Ratio de participation à des essais cliniques selon le lieu de résidence, selon la province, et selon les provinces réunies – 2012

Province	Lieu de résidence											
	Urbain			Rural			Rural et éloigné			Rural et très éloigné		
	Essai clinique	Diagnostic reçu	Ratio	Essai clinique	Diagnostic reçu	Ratio	Essai clinique	Diagnostic reçu	Ratio	Essai clinique	Diagnostic reçu	Ratio
Provinces réunies	1 425	41 308	0,034	51	1 634	0,031	119	4 789	0,025	143	6 659	0,021
Alb.	672	12 015	0,056	23	418	0,055	63	1 246	0,051	80	1 915	0,042
C.-B.	538	19 126	0,028	15	580	0,026	27	1 152	0,023	20	1 481	0,014
Man.	94	4 259	0,022	*	*	*	7	610	0,011	12	1 216	0,010
N.-B.	19	2 427	0,008	0	260	0,000	5	1 013	0,005	6	612	0,010
Î.-P.-É.	6	494	0,012	*	*	*	0	197	0,000	0	61	0,000
Sask.	96	2 987	0,032	8	116	0,069	17	571	0,030	25	1 374	0,018

* Données supprimées en raison des petits nombres ou pour empêcher la divulgation par recoupements.

Consulter l'annexe technique pour plus de détails

Source des données : Organismes provinciaux de lutte contre le cancer

Tableau 12c. Ratio de participation à des essais cliniques selon le tercile de densité d'immigrants, selon la province, et selon les provinces réunies – 2012

Province	T1 - le plus faible			T2			T3 - le plus élevé		
	Essai clinique	Diagnostic reçu	Ratio	Essai clinique	Diagnostic reçu	Ratio	Essai clinique	Diagnostic reçu	Ratio
Provinces réunies	1 275	41 307	0,031	341	8 950	0,038	94	2 773	0,034
Alb.	684	12 632	0,054	144	2 569	0,056	*	*	*
C.-B.	311	13 473	0,023	187	5 550	0,034	84	2 588	0,032
Man.	102	5 279	0,019	*	*	*	*	*	*
N.-B.	30	4 274	0,007	0	10	0,000	0	0	.
Î.-P.-É.	7	850	0,008	0	0	.	0	0	.
Sask.	141	4 799	0,029	*	*	*	.	.	.

* Données supprimées en raison des petits nombres ou pour empêcher la divulgation par recoupements.

Consulter l'annexe technique pour plus de détails

Source des données : Organismes provinciaux de lutte contre le cancer

Survie relative

Tableau 13a. Ratios de survie relative dans les régions urbaines du Canada pour tous les cancers, selon le quintile de revenu du quartier, Canada, 2004-2006

Quintile de revenu du quartier	Nombre d'années depuis le diagnostic	Survie relative dans les régions urbaines du Canada
Q1 (Le plus faible)	0	100
Q1 (Le plus faible)	1	76,5
Q1 (Le plus faible)	2	69,2
Q1 (Le plus faible)	3	65,2
Q1 (Le plus faible)	4	62,8
Q1 (Le plus faible)	5	61,1
Q2	0	100
Q2	1	79,6
Q2	2	72,6
Q2	3	69,2
Q2	4	66,7
Q2	5	64,9
Q3	0	100
Q3	1	81,6
Q3	2	74,9

Q3	3	71,5
Q3	4	69,0
Q3	5	67,3
Q4	0	100
Q4	1	83,5
Q4	2	77,7
Q4	3	74,3
Q4	4	72,2
Q4	5	70,5
Q5 (Le plus élevé)	0	100
Q5 (Le plus élevé))	1	85,8
Q5 (Le plus élevé)	2	80,2
Q5 (Le plus élevé)	3	77,1
Q5 (Le plus élevé)	4	75,0
Q5 (Le plus élevé)	5	73,5

Tableau 13b. Ratios de survie relative dans les régions urbaines du Canada pour tous les cancers sauf ceux du poumon et de la prostate, selon le quintile de revenu du quartier, Canada, 2004-2006

Quintile de revenu du quartier	Nombre d'années depuis le diagnostic	Survie relative dans les régions urbaines du Canada
Q1 (Le plus faible)	0	100
Q1 (Le plus faible)	1	79,7
Q1 (Le plus faible)	2	72,7
Q1 (Le plus faible)	3	68,6
Q1 (Le plus faible)	4	65,7
Q1 (Le plus faible)	5	63,7
Q2	0	100
Q2	1	81,6
Q2	2	74,9
Q2	3	71,2
Q2	4	68,2
Q2	5	66,2
Q3	0	100
Q3	1	83,1
Q3	2	76,2
Q3	3	72,4
Q3	4	69,6
Q3	5	67,5
Q4	0	100
Q4	1	84,3

Q4	2	78,5
Q4	3	74,7
Q4	4	72,3
Q4	5	70,1
Q5 (Le plus élevé)	0	100
Q5 (Le plus élevé)	1	85,9
Q5 (Le plus élevé)	2	79,9
Q5 (Le plus élevé)	3	76,4
Q5 (Le plus élevé)	4	73,8
Q5 (Le plus élevé)	5	72,0